



ÁRSSKÝRSLA 2019



MÍMIR
Vertu meira!

Ársskýrsla 2019
Ábyrgðarmaður: Sólveig Hildur Björnsdóttir
Ritstjóri: Anney Þ. Þorvaldsdóttir
Umbrot og uppsetning: Reykjavík Underground ehf.
Ljósmyndir: Þorkell Þorkelsson

ÁRSSKÝRSLA 2019

EFNISYFIRLIT

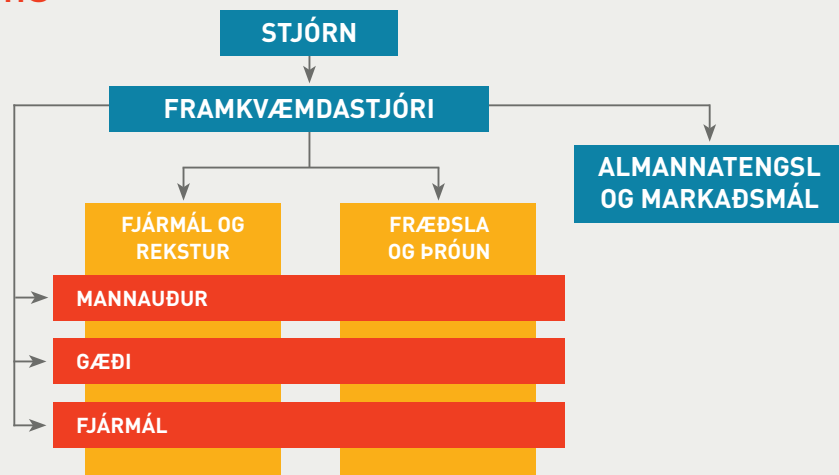
	Bls.
Um Mími	1
Frá formanni stjórnar	3
Inngangur framkvæmdastjóra	5
Mannauður	7
Fræðsla	9
Ráðgjöf og stöðumat	15
Þróunar- og samstarfsverkefni	17
Gæðamál	19
Kynningar- og markaðsmál	20
Almennur rekstur	21

UM MÍMI

Mímir-símenntun er fræðslufyrirtæki sem starfar á sviði framhaldsfræðslu og starfsmenntunar. Meginmarkmið Mímis-símenntunar er að skapa tækifæri til náms fyrir fólk með stutta formlega skólagöngu og hvetja fólk á vinnumarkaði til símenntunar og starfsþróunar.

Annað meginmarkmið er að bjóða upp á fjölbreytta kennslu í íslensku sem öðru máli, sem og tungumálanámskeið. Skipulag námsins tekur mið af þörfum vinnandi fólks og atvinnulífsins hverju sinni.

SKIPURIT MÍMIS



Mímir-símenntun er einkahlutafélag í eigu Alþýðusambands Íslands og hóf starfsemi sína árið 2003. Mímir er með þjónustusamning við Fræðslumiðstöð atvinnulífsins, starfar samkvæmt lögum um framhaldsfræðslu nr. 27/2010 og hefur viðurkenningu mennta- og menningarmálaráðuneytisins til að annast

framhaldsfræðslu. Einkahlutafélagið Mímir-símenntun er rekið til almannaheilla og því er ekki heimilt að greiða eigendum arð. Hagnaður af starfsemi félagsins er notaður til að efla mennta- og fræðslumál fullorðins fólks á íslenskum vinnumarkaði.

STEFNA MÍMIS

Framsækið þekkingar-fyrirtæki með fjölbreytt námstækifæri þar sem kennsla, ráðgjöf og mat á raunfærni eru í fararbroddi.

Öflugt samstarf við fagaðila, fyrirtæki og stofnanir um að skapa fjölbreytt og eftirsóknar-verð námstækifæri fyrir fullorðna einstaklinga.

Gæði, sveigjanleiki, nýsköpun og góð samskipti eru lykillinn að árangri.

GILDI MÍMIS

FRAMSÆKNI

Mímir er framsækið fyrirtæki sem sífellt leitar tækifæra til framfara og nýjunga.

FAGMENNSKA

Fagmennska er leiðarljós í öllum samskiptum. Við veitum framúrskarandi þjónustu og störfum eftir verkferlum sem tryggja áreiðanleika og gagnsæi.

SAMVINNA

Við erum ein liðsheild. Samskipti einkennast af virðingu, trausti og umburðarlyndi. Metnaðarfullt samstarf við fyrirtæki og hagsmunaaðila skilar okkur lengra.

HÚSNÆÐI

Mímir-símenntun er með höfuðstöðvar sínar (samtals 1758,6 m²) að Höfðabakka 9 í Reykjavík. Öldugata 23 hefur einnig verið kennsluhúsnæði

til fjölda ára og er húsnæðið í eigu mennta- og menningarmálaráðuneytisins en Mímir annast rekstur og eðlilegt viðhald húsnæðisins.



FRÁ FORMANNI STJÓRNAR



Guðrún Ágústa Guðmundsdóttir, formaður stjórnar

ÓTVÍRÆÐUR ÁVINNINGUR FRAMHALDSFRÆÐSLUNNAR

Margir sem hafa hætt námi að loknum grunnskóla eða á framhaldsskólastigi upplifa hefðbundið nám í framhaldsskóla ekki sem raunhæfan kost. Af þeirri ástæðu varð framhaldsfræðslan til árið 2010 en henni er ætlað að þjóna atvinnulífi og launafólki á vinnumarkaði með stutta skólagöngu að baki.

Í gegnum störf mín fyrir Alþýðusamband Íslands og Mími, fyrst sem stjórnarmaður og síðan formaður stjórnar undanfarin tvö ár, hef ég séð með skýrum hætti, hverju framhaldsfræðslan raunverulega skilar, bæði einstaklingum og samfélaginu. Aukin menntun og fjárfesting í námi eykur lífsgæði þeirra sem menntunarinnar njóta fyrir utan þau jákvæðu áhrif sem sú menntun hefur á vinnumarkaðinn í heild sinni.

Það er því áhyggjuefni að sjá fjármagn til málaflokksins minnka ár frá ári og virðist hvorki haldast í hendur við eftirspurn né hækkun framlaga til annarra skólastiga. Þá ríkir mikil óvissa um framhald þess viðbótarfjármagns sem fræðslumiðstöðvar hafa notið undanfarin ár í takti við kjarasamninga árið 2016 en því fjármagni var ætlað að styrkja rekstrargrundvöll miðstöðva. Viðbótarfjármagnið hefur skipt sköpum fyrir rekstur Mímis undanfarin ár. Einnig liggur ekki fyrir hvernig

ný reikniregla til útteilingar opinbers fjármagns til grunnreksturs fræðsluaðila kemur til með að snerta rekstur Mímis. Þá hefur fjármagn frá ríki til Mímis vegna íslenskukennslu fyrir útlendinga hvorki fylgt verðlagsþróun né endurspeglað fjölgun útlendinga á Íslandi og þar með eftirspurn eftir námskeiðum.

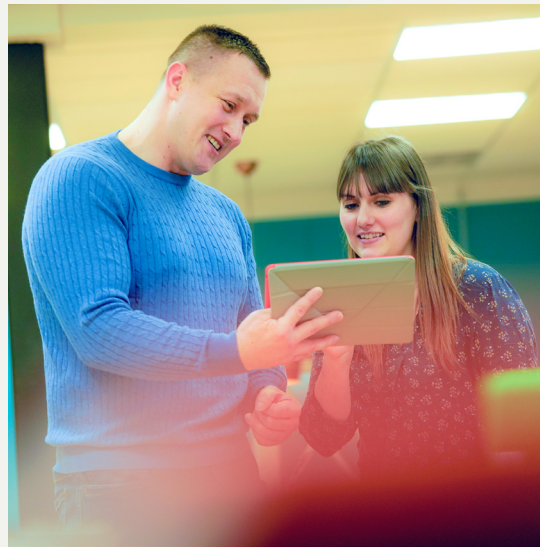
Miðað við gefnar forsendur Mímis og annarra fræðsluaðila til rekstrar má með sanni segja að reksturinn sé áskorun ár frá ári. Flestir virðast þó sammála um mikilvægi þess að vinna að því að almennt menntunarstig hækki og þar með að einstaklingar með stutta formlega skólagöngu afli sér frekari menntunar.

Það er því mikilvægt að minna á mikilvægi framhaldsfræðslunnar enda er markmið hennar að þjóna bæði atvinnulífi og launþegum á vinnumarkaði með stutta skólagöngu að baki, samfélaginu til heilla.

Þörfin fyrir framhaldsfræðslukerfið og tilveru símenntunarmiðstöðva kristallast nú þegar ljóst er að heimsfaraldur COVID-19 muni hafa viðtæk áhrif á íslenskan vinnumarkað og atvinnuleysi eykst. Mímir býr sig nú undir að taka á móti þeim hópum sem verða fyrir mestum áhrifum í þrengingunum sem framundan eru með virkni og menntun í huga. Starfsemi Mímis er vel til þess fallin og hjá Mími er viðtæk reynsla og þekking enda lék Mímir stórt hlutverk í menntun og virkni fólks í hruninu og árunum á eftir.

Ég færi stjórn, framkvæmdastjóra og starfsfólki Mímis þakkir fyrir ánægjulegt samstarf undanfarin ár og hvet áfram til góðra verka. Eftir situr falleg mynd af stoltum einstaklingum á útskriftarhátið Mímis, fullorðnu fólki sem tekist hefur það sem því jafnvel þótti nánast óvinnandi vegur – að hefja skólagöngu að nýju eftir langt hlé frá námi, njóta þess og ljúka því!

Guðrún Ágústa Guðmundsdóttir



SVIPMYNDIR ÚR STARFI MÍMIS

„Alveg frábært námskeið.
Kennarinn miðlaði efninu vel og hver tími var bæði
fróðlegur og skemmtilegur.”

INNGANGUR FRAMKVÆMDASTJÓRA



Sólveig Hildur Björnsdóttir, framkvæmdastjóri

FRAMTÍÐIN ER NÚTÍÐIN!

Mímir horfir til framtíðar. Nýjungar eru samfelld innleiddar í skólasterfið. Markvisst er unnið að því að mæta hinni tæknilegu framtíð sem allt í einu er orðin nútíð, jafnvel mun fyrr en reiknað var með. Þannig var þróun og innleiðing stafrænna leiða í þjónustu og kennslu áberandi á árinu samhliða nýsköpun í skugga rekstrarlegrar hagræðingar. Sem fyrr var mikill þungi lagður á góða þjónustu og traustan rekstur.

Vaxandi eftirspurn en minni fjárframlög

Ljóst er að margar áskoranir eru framundan í starfsemi fræðslufyrirtækja ekki síst í símenntun og þá um leið hjá þeim sem sinna markhópi framhaldsfræðslunnar. Hin margtalaða fjórða iðnbylting er stór hluti þeirra áskorana. Fjárframlög stjórnvalda til málaflokksins hafa því miður ekki gengið í takt við þá auknu eftirspurn sem þessu fylgir. Þvert á móti dragast þau saman með þeim afleiðingum að framboð á námi minnkar. Þannig stóð framlag Fræðslusjóðs til vottaðra námsleiða hjá Mími árið 2019 undir 7% færri kennslustundum en árið 2018 sem er samdráttur uppá riflega heila önn í fullu námi fyrir einn nemendahóp.

Framlög til íslenskukennslu fyrir útlendinga hafa stöðugt dregist saman að verðgildi. Unnið hefur verið með óbreytta krónutölu í mörg undanfarin ár hvort sem um er að ræða heildarframlag á Fjárlögum eða

einingarverð sem notað er til uppgjors á framlaginu. Aðkoma stjórnvalda að íslenskukennslu fyrir útlendinga minnkar því með hverju árinu sem líður þrátt fyrir aukna eftirspurn í námið, aukinn fjöldi útlendinga á íslenskum vinnumarkaði og þrátt fyrir yfirlýstan vilja stjórnvalda til að gera betur. Afleiðingin er sú að færri komast að í niðurgreitt íslenskunám og þeir greiða hærra verð fyrir það.

Stöðugur rekstur í krefjandi rekstrarumhverfi

Fyrirsjáanleiki er ekki orðið til að lýsa rekstrarumhverfi framhaldsfræðslunnar. Rekstrarafgangur hjá Mími uppá rúmar þrjár milljónir króna er á pari við árið á undan. Reksturinn gengur vel með stöðugu utanumhaldi og eftir umfangs mikla endurskoðun verkferla, sem og innleiðingu línulegrar stjórnunar.

Mikil óvissa er um einn tekjulið hjá Mími en það er framlagið sem aðilar vinnumarkaðarins sömdu um í kjarasamningum árið 2015 til þess að styrkja möguleika fullorðinna á vinnumarkaði til náms. Samið var um framlagið til þriggja ára en framlagið hélst inni í Fjárlögum í tvö ár umfram. Í Fjárlagagögnum ársins 2020 virðist hins vegar ekki gert ráð fyrir „viðbótarframlaginu“ áfram og ríkir fullkomin óvissa um framhald þess. Viðbótarframlagið, sem hefur verið rúmar 30 milljónir króna undanfarin ár, hefur gert gæfmuninn fyrir rekstrargrunn Mímis enda hafa fjárframlög úr ríkissjóði til Mímis undanfarin ár ekki endilega haldist í hendur við stærð markhópsins sem Mímir sinnir.

Mímir bindur miklar vonir við endurskoðun mennta- og menningarmálaráðuneytisins á útreikningum varðandi skiptingu fjármagns milli fræðsluaðila. Umfang starfseminnar og grunnaðstaða hennar hlýtur að þurfa að taka mið af stærð þess markhóps sem miðstöðin þjónar og þeirri skilyrtu þjónustu sem henni ber að veita honum.

Nýsköpun með áherslu á tækni

Þrátt fyrir þrönga fjárhagslega stöðu Mímis ríkir bjartsýni til að sækja fram. Samstarf við atvinnulífið skipar til dæmis sífellt stærri sess í starfseminni og þó vinnustaðanámskeiðum hafi fækkað þá fjölgar þeim vinnustöðum jafnt og þétt sem leita til og sækja sér þjónustu til Mímis. Þar ber fyrst og fremst að nefna samstarf um kennslu í íslensku fyrir útlendinga á vinnumarkaði en 16 slík námskeið voru haldin í samstarfi við vinnustaði. Þá fjölgar þeim vinnustöðum sem leita til Mímis um aðstoð

við að takast á við áhrif fjórðu iðnbyltingarinnar en ljóst er að verulegar breytingar á vinnumarkaði eru í vændum og hafa ýmis fyrirtæki þegar búið sér í haginn fyrir breytta tíma.

Þróunarverkefni voru áberandi á árinu og hlaut Mímir samtals um 35 milljónir til verkefna, bæði í alþjóðlegu samstarfi og innanlands. Nær öll verkefni snúa að því að efla tæknilega færni og stafræna hæfni í námi og kennslu.

Það hefur sýnt sig að Mímir getur brugðist fljótt og vel við þörfum og aðstæðum í samfélaginu hverju sinni og meðal starfsfólks er fjölbreytt sérfræðipækning og metnaður til gæðastarfs fyrir hendi. Sú áhersla á tækni í starfsemi Mímis síðustu misserin hefur sannarlega komið sér vel nú þegar samkomubann ríkir vegna COVID-19 faraldursins og treysta þarf á stafrænar leiðir við kennslu, ráðgjöf og raunfærnimat. Mímir hefur aldrei verið jafn tilbúinn til að bregðast við og nú. Starfsfólk, kennarar og nemendur hafa sýnt aðdáunarvert frumkvæði og seiglu við að mæta nýjum kröfum um stafræn samskipti í krefjandi aðstæðum í skólastarfinu og samfélaginu.

Horfa björtum augum til framtíðar

Mér er efst í huga þakklæti og er ég stolt yfir þeim forréttindum að fá vera hluti af Mímishópnum sem er í senn metnaðarfullur, dugmikill og þrautseigur.

Mímir hlaut í fyrsta sinn viðurkenningu Creditinfo sem Framúrskarandi fyrirtæki árið 2019 auk þess að uppfylla annað árið í röð ströng skilyrði Viðskiptablaðsins og Keldunnar til að teljast Fyrirmyndarfyrirtæki í rekstri árið 2019. Þá hlaut Mímir endurnýjun á viðurkenningu fræðsluaðila frá Menntamálastofnun en viðurkenningin felur í sér staðfestingu á að starfsemin uppfylli skilyrði laga um framhaldsfræðslu hvað varðar hlutverk og markmið, skipulag náms og kennslu, aðstöðu og rekstur.

Góðum árangri Mímis er fyrst og fremst öfluglu og metnaðarfullu starfsfólki að þakka, sem og okkar traustu kennurum og nemendum. Það eru vissulega áskoranir framundan sem kalla á enn frekari samvinnu og samstöðu innan hópsins. Eins og áður er mikill hugur í Mímisfólki sem horfir til framtíðar björtum augum.

Fyrir hönd Mímis þakka ég viðskiptavinum og samstarfsaðilum fyrir mjög góða samvinnu á árinu og stjórn, starfsfólki og kennurum fyrir öflugt og metnaðarfullt starf.

Sólveig Hildur Björnsdóttir



MANNAUÐUR

Í stjórn Mímis sitja fimm aðalmenn og þrír varamenn. Stjórnina skipuðu Guðrún Ágústa Guðmundsdóttir formaður, Sólveig Lilja Snæbjörnsdóttir varaformaður, Ragnar Ólason meðstjórnandi, Lilja Sæmundsdóttir meðstjórnandi og Eyþór Árnason meðstjórnandi. Varamenn eru Sólveig Anna Jónsdóttir, Hilmar Harðarson og Ingibjörg Ósk Birgisdóttir.

Mannauður Mímis samanstendur af öflugum starfsmönnum og leiðbeinendum sem skila því faglega og góða starfi sem unnið er hjá Mími. Stöðugildi hjá Mími voru 19 árið 2019 og er það fækkun um 5% frá árinu á undan. Þá voru 126 í verktöku hjá Mími meðal annars við kennslu og eru það heldur færri en árið 2018.

STJÓRN

Guðrún Ágústa Guðmundsdóttir
formaður

Sólveig Lilja Snæbjörnsdóttir
varaformaður

Ragnar Ólason
meðstjórnandi

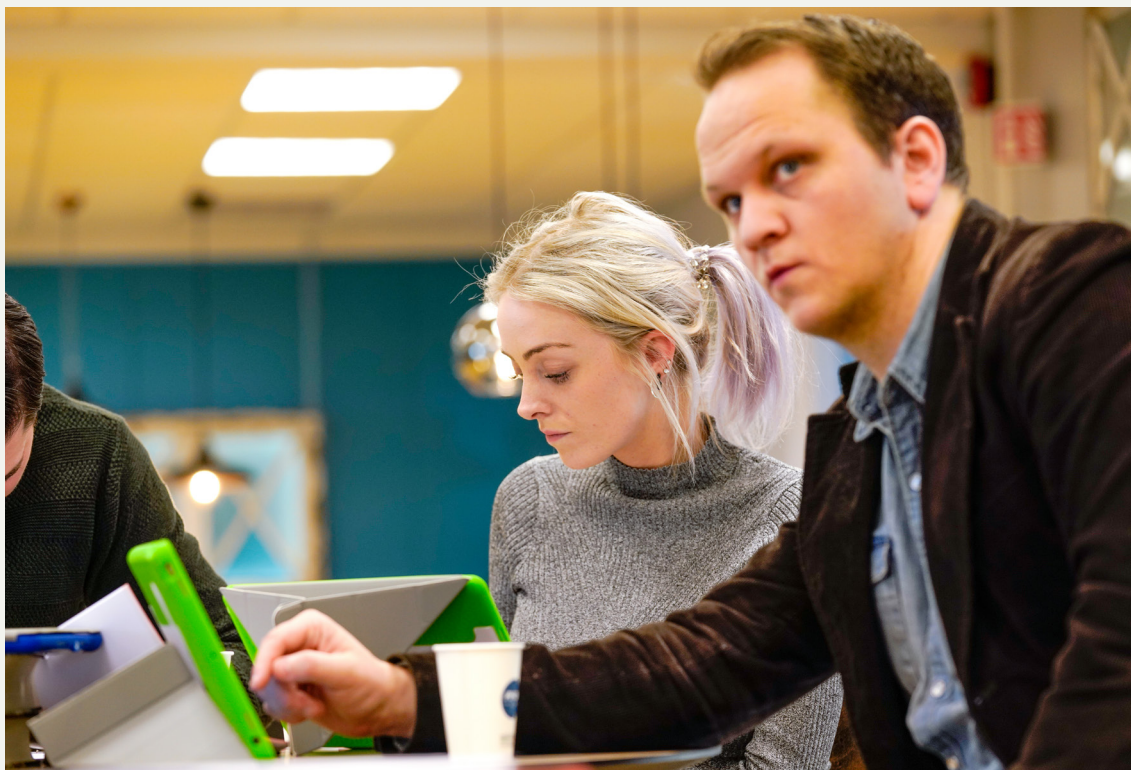
Eyþór Árnason
meðstjórnandi

Lilja Sæmundsdóttir
meðstjórnandi

Hilmar Harðarson
varamaður

Ingibjörg Birgisdóttir
varamaður

Sólveig Anna Jónsdóttir
varamaður





NÚVERANDI STARFSMENN

Alma Guðrún Frímansdóttir
verkefnastjóri

Anna Sólveig Sigurðardóttir
verkefnafulltrúi

Anney Þórunn Þorvaldsdóttir
*aðstoðarmaður framkvæmdarstjóra/
verkefnastjóri*

Auður Loftsdóttir
verkefnastjóri

Álfhildur Eiríksdóttir
verkefnastjóri

Berta Stefánsdóttir
verkefnafulltrúi

Bryndís Bessadóttir
gjaldkeri/verkefnastjóri

Helga Lind Hjartardóttir
náms- og starfsráðgjafi

Ingibjörg Hanna Björnsdóttir
náms- og starfsráðgjafi

Ingunn Guðmundsdóttir
*sviðsstjóri/staðgengill
framkvæmdarstjóra*

Irma Matchavariani
verkefnastjóri

Kristín Erla Þráinsdóttir
náms- og starfsráðgjafi

Laufey Aðalsteinsdóttir
bókari

Rut Magnúsdóttir
verkefnastjóri

Sigríður Droplaug Jónsdóttir
sviðsstjóri

Sólborg Jónsdóttir
viðskiptastjóri/verkefnastjóri

Sólveig Hildur Björnsdóttir
framkvæmdastjóri

Vala Sigurlaug Valdimarsdóttir
verkefnastjóri

„Mímir er einstaklega hlýlegt umhverfi og vel haldið utan um mann.
Takk fyrir mig.“

FRÆÐSLA

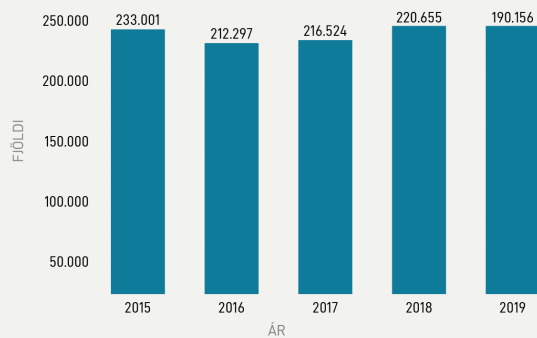
Áfram var unnið að meginmarkmiðum Mímis um að skapa tækifæri til náms fyrir fullorðið fólk með stutta formlega skólagöngu ásamt því að hvetja fólk á vinnumarkaði til símenntunar og starfsþróunar. Þá miðaði starfið jafnframt að því að bjóða upp á fjölbreytta kennslu í íslensku sem öðru máli, sem og á tungumálanámskeiðum. Sem fyrr tók skipulag námsins mið af þörfum einstaklinga og atvinnulífsins hverju sinni.

Sífelld lægra framlag stjórnvalda til framhaldsfræðslunnar hefur bein áhrif á framboð fræðslu. Þrátt fyrir að Mímir hafi fundið fyrir aukinni eftirspurn bæði fyrirtækja og einstaklinga eftir námi

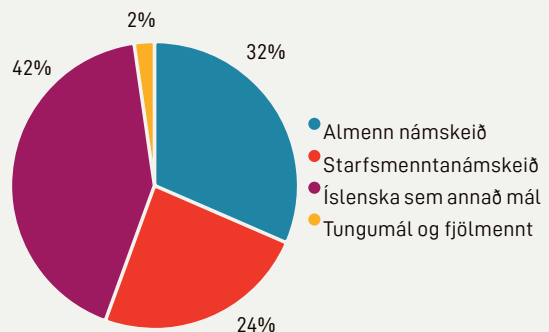
og fræðslu þá dróst heildarfjöldi nemendastunda saman um tæplega 14% á milli ára. Munar þar mestu um fækkun nemendastunda í starfstengdum námsbrautum.

Svipaður fjöldi nemendastunda var í almennum námsbrautum og íslensku fyrir útlendinga á milli ára. Þrátt fyrir að almennum íslenskunámskeiðum hafi fækkað og íslenskunámskeiðum fyrir fyrirtæki þá jókst fjöldi námskeiða fyrir erlenda atvinnuleitendur sem haldin voru í samstarfi við Vinnumálastofnun. Þá fækkar viðtölum í náms- og starfsráðgjöf á milli ára.

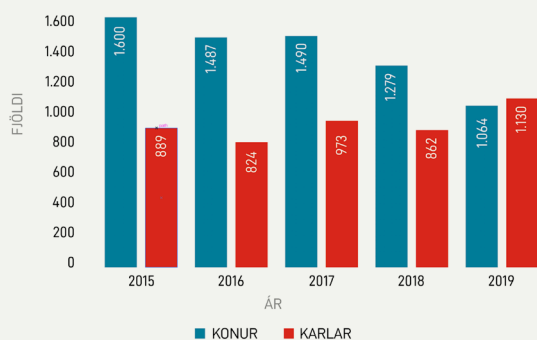
Heildarfjöldi nemendastunda 2015-2019



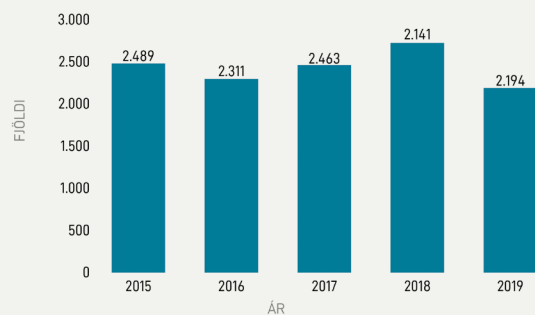
Nemendastundir árið 2019



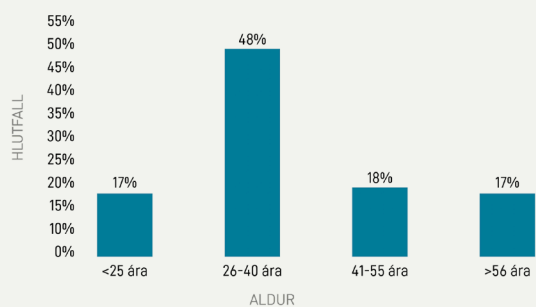
Heildarfjöldi nemenda á milli ára (Kynjaskipting)



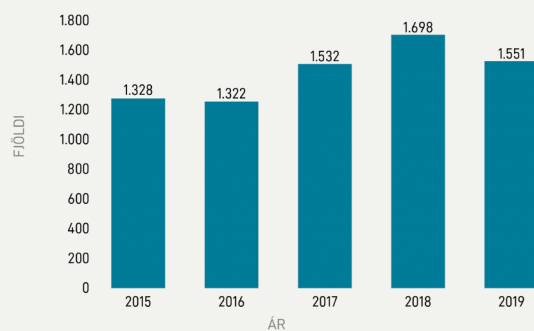
Heildarfjöldi nemenda á milli ára



Aldursdreifing nemenda árið 2019



Fjöldi viðtala 2015-2019



„Fjarnámið fannst mér ganga nokkuð vel.
Skemmtilegir umræðuþræðir og gott svigrúm á
verkefnaskilum.“



ÍSLENSKA SEM ANNAÐ MÁL

Almenn námskeið

Mennta- og menningarmálaráðuneytið niðurgreiðir íslenskunámskeið hjá viðurkenndum fræðsluaðilum og er styrkjum úthlutað til eins árs í senn. Úthlutanir og greiðslur fylgja reglum ráðuneytisins um úthlutun styrkja til íslenskukennslu fyrir útlendinga. Strax á vorönn lá fyrir að úthlutun ráðuneytisins fyrir árið myndi ekki nægja út árið og var því gripið til þess ráðs að sækja tímanlega um viðbótarfjármagn svo hægt væri að bjóða uppá sambærilega þjónustu á haustönn og undanfarin ár. Ekki hlaut viðbótarfjármagn og tókst Mími því ekki að mæta eftirspurn eftir íslenskunámskeiðum, hvorki almenn námskeið né sérhópa, og þurftu margir frá að hverfa. Vegna þessa fækkaði námskeiðum um 15 frá árinu á undan. Samtals voru haldin 109 námskeið í íslensku fyrir útlendinga og luku 1340 nemendur slíkum námskeiðum.

Námskeiðin sem haldin voru á síðasta ári voru á fimm stigum auk sérstakra talþjálfunarnámskeiða og voru í boði bæði morgun- og kvöldnámskeið. Boðið var upp á stig 1 og 2 í íslensku fyrir níu mismunandi tungumálahópa þar sem kennarinn styðst við móðurmál nemenda, til dæmis arabísku, kúrdísku og farsí. Kennsla á almennum íslenskunámskeiðum fór fram á tveimur stöðum; í Höfðabakka og í húsnæði Mímis að Öldugötu 23.

Kennsla og námsefni taka mið af námskrá mennta- og menningarmálaráðuneytisins og er lögð áhersla á fjölbreyttar kennsluaðferðir, bæði rafrænar leiðir auk hefðbundinna verkefna sem efla skilning og hagnýta málnotkun.

Íslenskunámskeið fyrir fyrirtæki

Í samstarfi Mímis og fyrirtækja var lögð áhersla á markviss og árangursrík íslenskunámskeið sem koma til móts við þarfir bæði vinnustaða og starfsmanna. Áframhaldandi samstarf var við Landspítalann um íslenskunámskeið fyrir erlent starfsfólk sem starfar við umönnun auk fagmenntaðs fólks, svo sem lækna, hjúkrunarfræðinga, geislafræðinga og fleiri stéttir.

Nokkur fyrirtæki bjóða árlega upp á íslenskunámskeið fyrir starfsfólk sitt í samstarfi við Mími og eru til að mynda nokkrir starfsmenn Marels komnir á fjórða stig í íslensku í gegnum íslenskunám á vinnustaðnum.

Starfstengdum námskeiðum í íslensku fækkaði um 10% á milli ára en alls voru haldin 28 námskeið hjá átta fyrirtækjum í samanburði við 31 námskeið árið áður.

Námskeið fyrir erlenda atvinnuleitendur í samstarfi við Vinnumálastofnun

Almennum íslenskunámskeiðum fyrir atvinnuleitendur af erlendum uppruna í samstarfi við Vinnumálastofnun fjölgaði um 60% á milli ára en haldin voru 16 námskeið á árinu 2019 miðað við tíu námskeið frá árinu áður. Námskeiðin voru kennd daglega til að tryggja virkni og skapa tækfæri til samfellu í náminu. Margir nýttu sér framhaldsnámskeið og lögðu þannig grunn að árangursríku íslenskunámi.

Námsbrautirnar Þjónustuliðar og Grunnám fyrir skólaliða voru einnig kenndar fyrir atvinnuleitendur en í náminu var fag tengdu íslenskunámskeiði og starfsþjálfun á vinnustöðum fléttað við námskeiðið.

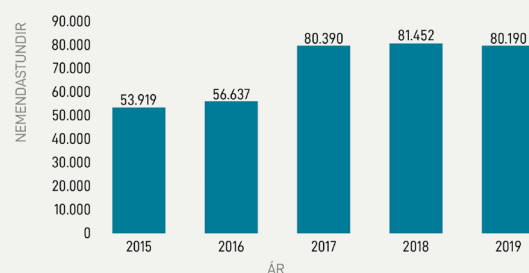
Námsbrautin Að lesa og skrifa á íslensku var einnig nýtt fyrir þjónustuþega Vinnumálastofnunar en alls þrjár slíkir hópar luku námi á árinu og tveir hópar sóttu nám á brautinni Íslensk menning og samfélag.

Próf í íslensku fyrir umsækjendur um íslenskan ríkisborgarétt

Einstaklingum sem þreyttu próf fyrir íslenskan ríkisborgarétt fækkaði um 16% á milli ára en 435 einstaklingur þreytti prófið árið 2019 en 521 árið 2018.

Framkvæmd íslenskuprófa vegna umsókna um íslenskan ríkisborgarétt var hjá Mími en prófin eru á vegum Menntamálastofnunar. Tvær prófaloður fóru fram á árinu, önnur í byrjun júní og hin í lok nóvember. Prófin fóru fram í húsakynnum Mímis í Höfðabakka en einnig hjá Símei á Akureyri, Fræðslumiðstöð Vestfjarða á Ísafirði og hjá Austurbrú á Egilsstöðum. Prófað er í skilningi, ritun, hlustun og tali.

Íslenska sem annað mál -nemendastundir á milli ára



NÁMSBRAUTIR



Almennar námsbrautir

Grunnmenntaskóli

– 300 kennslustundir/200 klukkustundir

Á árinu lagði einn nemendahópur stund á nám í Grunnmenntaskóla. Í Grunnmenntaskólanum er unnið að því að byggja upp almenna þekkingu og sjálfstraust nemenda, hvort heldur horft sé til áframhaldandi náms eða hins daglega lífs. Þau fög sem nemendur læra eru meðal annars námstækni, íslenska, framsögn, stærðfræði, enska, að nýta sér tölvur og að gera færnimöppu.

Nám og þjálfun í almennum bóklegum greinum

– 300 kennslustundir/200 klukkustundir

Á árinu lagði einn nemendahópur stund á nám í almennum bóklegum greinum. Megináhersla námsins er nám og þjálfun í íslensku, ensku, dönsku og stærðfræði, auk þjálfunar í námstækni, sjálfsþekkingu og samskiptum. Þeir sem ljúka námi í almennum bóklegum greinum hafa hlotið nægan undirbúning til að hefja nám í Menntastoðum.

Menntastoðir

– 660 kennslustundir/440 klukkustundir

Á árinu lögðu átta nemendahópar stund á nám í Menntastoðum. Námsbrautin veitir þeim sem ná tilskildum árangri aðgang að undirbúningsdeildum háskóla og eru nemendur þar með komnir í lánshæft nám. Helstu námsgreinar eru, auk námstækni og sjálfsstyrkingar, íslenska, enska, danska, stærðfræði, tölvu- og upplýsingatækni og lokaverkefni. Nemendum stendur til boða að ljúka Menntastoðum á einni önn í staðnámi, á tveimur önnum í dreifnámi eða í fjarnámi.

Íslensk menning og samfélag

– 174 kennslustundir/116 klukkustundir

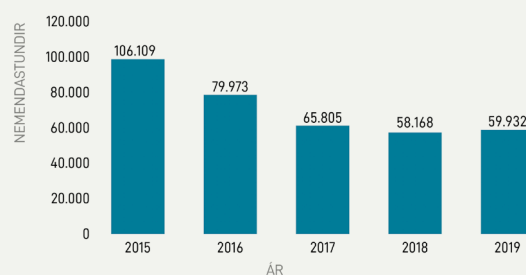
Á árinu lögðu fimm nemendahópar stund á nám í Íslensk menning og samfélag. Megináhersla námsins er að auðvelda fólki af erlendum uppruna aðlögun að íslenskum vinnumarkaði og samfélagi. Í náminu er lögð áhersla á íslenskt mál, menningu, samfélag og atvinnulíf ásamt því að byggja upp sjálfstraust og samskiptafærni. Gert er ráð fyrir að nemendur hafi grunnkunnáttu í íslensku, það er tali og skilji einfalt mál en kennsla fer að öllu jöfnu fram á íslensku.

Að lesa og skrifa á íslensku

– 120 kennslustundir/80 klukkustundir

Á árinu lögðu tíu nemendahópar stund á nám í Að lesa og skrifa á íslensku. Námið er hugsað fyrir fólk af erlendum uppruna sem þarf þjálfun við að lesa og skrifa á íslensku, glímir við ólæsi eða hefur ekki náð tókum á latneska letrinu. Námsgreinar eru lestur, skrift, tölvuþjálfun og sjálfsstyrking.

Almennar námsbrautir -nemendastundir á milli ára





Starfstengdar námsbrautir

Nám í stóriðju, framhaldsnám

– 578 kennslustundir/385 klukkustundir

Námið er ætlað þeim sem sinna starfi í stóriðju þar sem bræðsluofnar eða rafgreiningarker eru burðarásar í framleiðslunni og rafgreining, efnisvinnsla, steypa, kerfóðrun, flutningar, rannsóknir, ofngæsla, mölun og sigtun eru meðal þess sem þarf til framleiðslunnar. Tilgangur námsins er að auka hæfni starfsfólks til að sinna fjölbreyttum störfum í stóriðju, auka öryggi við vinnu, styrkja starfs- og samskiptahæfni, auka starfsánægju og gera vinnustaðinn eftirsóknarverðari, ásamt því að auka verðmætasköpun, auðvelda innleiðingu breytinga og styrkja samkeppnisstöðu stóriðjufyrirtækja. Námsbrautin er kennd hjá ÍSAL og er heildarnámstíma skipt niður á 3 annir. Hópurinn hóf nám á vorönn 2019.

Skrifstofuskólinn

– 240 kennslustundir/160 klukkustundir

Á árinu lögðu sex nemendahópar stund á nám í Skrifstofuskólanum en Skrifstofuskólinn er samstarfsverkefni Nýja tölvu- og viðskiptaskólans (NTV) og Mímis. Um er að ræða vinsælt og hagnýtt nám þar sem þátttakendur fá þjálfun í almennum skrifstofustörfum. Námsaðferðir byggjast á hagnýtum viðfangsefnum og er kennt samkvæmt nýlega endurskoðaðri námskrá.

Sölu-, markaðs- og rekstrarnám

– 410 kennslustundir/273 klukkustundir

Á árinu lögðu fimm nemendahópar stund á Sölu-, markaðs- og rekstrarnám en námsbrautin er haldin í samstarfi við Nýja tölvu- og viðskiptaskólann (NTV). Námsbrautin hentar þeim sem hafa áhuga á að vinna við sölu-, rekstrar- og markaðsmál og

þeim sem vilja stofna til eigin reksturs. Markmiðið er að þátttakendur öðlist þá innsýn og færni í viðskipta-, markaðs- og sölumálum sem þarf til að undirbúa eigin rekstur eða til að starfa sem sölu- og markaðsfulltrúi stærri fyrirtækja.

Fagnámskeið I og II fyrir starfsmenn leikskóla

– 200 kennslustundir/140 klukkustundir

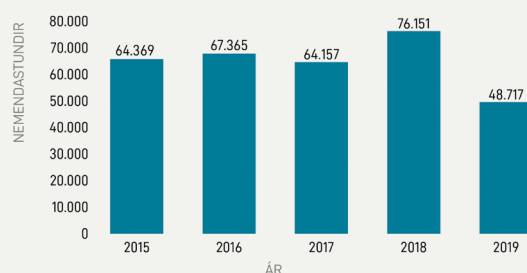
Tveir nemendahópar luku námi á Fagnámskeiði I og II fyrir starfsmenn leikskóla sem er nám í grunnatriðum leikskólastarfs fyrir starfsfólk leikskóla og haldið er í samstarfi við Eflingu stéttarfélag. Að námi loknu sækja margir um áframhald í leikskólaliðabré.

Fagnámskeið I og II fyrir starfsmenn leikskóla

– 200 kennslustundir/140 klukkustundir

Tveir nemendahópar luku námi á Fagnámskeiði I og II fyrir starfsmenn leikskóla sem er nám í grunnatriðum leikskólastarfs fyrir starfsfólk leikskóla og haldið er í samstarfi við Eflingu stéttarfélag. Að námi loknu sækja margir um áframhald í leikskólaliðabré.

Starfstengdar námsbrautir- nemendastundir á milli ára



Önnur námskeið

Tungumálanámskeið

Fimmtán námskeið í erlendum tungumálum voru haldin á árinu og nokkuð var um einkatíma í ýmsum tungumálum. Námskeið í ensku og spænsku reyndust hvað vinsælust en þar á eftir fylgdi námskeið í sænsku. Námskeiðum í erlendum tungumálum fækkaði um fimm námskeið á milli ára.

Starfslokanámskeið

– 16 kennslustundir/11 klukkustundir

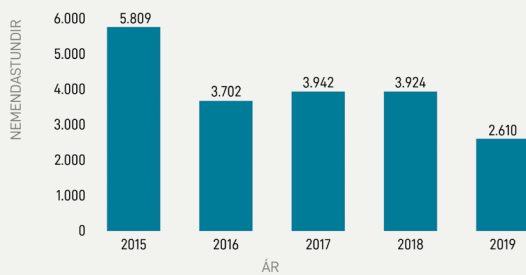
Tvö starfslokanámskeið voru haldin í samstarfi við Eflingu stéttarfélag fyrir félagsmenn Eflingar. Á námskeiðunum er fjallað um lífeyristryggingar, réttindi félagsmanna Eflingar, heilsu, hreyfingu og næringu, réttindi vegna heilbrigðisþjónustu, búsetumál, frístundir og starfslok.

Framhaldsnám félagsliða

– 56 kennslustundir/37 klukkustundir

Framhaldsnámskeið um heilabilun var haldið á haustönn í samvinnu við Eflingu stéttarfélag. Námið er sérhannað fyrir félagsliða. Eitt námskeið var kennt á árinu.

Tungumál nemendastundir á milli ára



Dyravarðanámskeið

– 24 kennslustundir/16 klukkustundir

Átta nemendahópar luku Dyravarðanámskeiði á árinu. Námskeiðið er liður í samstarfsverkefni Lögreglunnar á höfuðborgarsvæðinu, Reykjavíkurborgar, Samtaka ferðaþjónustu (SAF) fyrir hönd skemmtistaða í Reykjavík og Slökkviliðs höfuðborgarsvæðisins (SHS) um ofbeldislausa og örugga skemmtistaði í Reykjavík. Samkomulagið miðar að bættum samskiptum og samstarfi milli þessara aðila. Jafnframt snýr verkefni hópsins að örugum borgum (e. Safe Cities) sem Reykjavíkurborg er aðili að. Í aðgerðaáætlun samkomulagsins er tilgreint að eingöngu starfi dyraverðir sem lokið hafa námskeiði og lögreglustjóri hefur samþykkt. Tilgangur námsins er fyrst og fremst að efla dyraverði í starfi en einnig er því ætlað að stuðla að öryggi starfsfólks og gesta vinnveitingahúsa.

Starfsleitarstofur

– 16 kennslustundir/11 klukkustundir

Fjögur starfsleitarnámskeið voru haldin í samvinnu við Vinnumálastofnun. Námskeiðið miðar að því að tryggja atvinnuleitendum ákveðna grunnþekkingu í undirstöðuatriðum atvinnuleitar. Áhersla er lögð á sjálfstyrkingu, aðhald og hvatningu til atvinnuleitar.

„I am very satisfied with the school education system. Our teacher organizes the study module and class system very well. She has a lot of patience and explains the study material excellently.”



RÁÐGJÖF OG STÖÐUMAT

Náms- og starfsráðgjöf

Fjöldi viðtala hjá náms- og starfsráðgjafa dregst saman um 9% á milli ára en 1551 viðtöl voru árið 2019 á móti 1698 árið 2018. Fækkun viðtala skýrist að einhverju leyti af aukinni vinnu ráðgjafa við þróunarverkefni og önnur verkefni. Náms- og starfsráðgjafar sinna fjölbreyttri ráðgjöf, hvort sem er við nemendur Mímis eða aðra sem eru að velta fyrir sér námi, eru í starfsendurhæfingu eða starfsleit.

Sem dæmi um ráðgjöf má nefna:

- náms- og starfsferilsþróun
- námstækni og vinnubrögð
- aðstoð við val á námi og námskeiðum
- áhugasviðsgreining
- starfsleit, ferilskrágerð, starfsúmsóknir, kynningar- og umsóknarbréf
- sjálfsskoðun og sjálfsefning
- raunfærnimat
- kvíði og hindranir í námi og við starfsleit

Stöðugildi náms- og starfsráðgjafar voru um þrjú allt árið. Helstu verkefni náms- og starfsráðgjafa voru svipuð og fyrri ára; ráðgjöf til einstaklinga og hópa, kennsla í námsbrautum og verkefnastjórnun í raunfærnimati. Mímir er með þjónustusamning við Fræðslusjóð til að geta sinnt náms- og starfsráðgjöf og tekur umfang þjónustunnar mið af þeim samningi. Allir starfsmenn Mímis eru samstarfsaðilar ráðgjafa og beina fólki í ráðgjöf ásamt því að leita ráða um hin ýmsu málefni tengd nemendum.

Líkt og árið 2018 hélt samstarf við Nýja og tölvu- og viðskiptaskólann áfram, þar sem náms- og starfsráðgjafar Mímis komu að kennslu, hópráðgjöf, einstaklingsráðgjöf, sem og að veita upplýsingar um raunfærnimat.

Eftirspurn frá atvinnulífinu um náms- og starfsráðgjöf jókst frá árinu á undan. Samstarf við Starfsendurhæfingu Hafnarfjarðar hélt áfram frá fyrra ári þar sem Mímir bauð upp á hóp- og einstaklingsráðgjöf, ýmsar kynningar og raunfærnimat um almenna starfshæfni. Auk þess var samstarf við Landsbankann þar sem boðið var upp á náms- og starfsráðgjöf hjá ráðgjöfum Mímis eins og árið á undan. Orkuveita Reykjavíkur bættist í hóp þeirra vinnustaða sem sækja sér þjónustu Mímis um náms- og starfsráðgjöf í því augnamiði að takast á við áhrif fjórðu iðnbyltingarinnar á starfsemi sína.

Mímir leggur áherslu á að efla þekkingu meðal starfsfólks á tækni og breytingu á vinnumarkaði vegna áhrifa fjórðu iðnbyltingarinnar. Þróunarverkefni tóku mið af þessum áherslum, sem og þau námskeið og ráðstefnur sem náms- og starfsráðgjafar sóttu á árinu.

Raunfærnimat

Alls fóru 45 einstaklingar í gegnum raunfærnimat hjá Mími og er það sami fjöldi og árið á undan. Ljóst er að raunfærnimat getur verið mjög góð leið til að staðsetja sig inn í formlega skólakerfið þar sem einstaklingar nýta færni og hæfni sína af vinnumarkaði og fá raunfærni sína metna. Þá er raunfærnimat öflugt tæki til starfsþróunar og sjálfsefningar, hvort sem metið er á móti námskrá eða viðmiðum atvinnulífsins, og skilar ávinningurinn sér bæði til einstaklingsins og samfélagsins. Mímir hefur aðgang að framúrskarandi matsaðilum í öllum greinum raunfærnimats sem fram fer hjá Mími úti í skólum og fyrirtækjum.

Viðskiptavinum Mímis stóðu þrjár leiðir í raunfærnimati til boða:

- Raunfærnimat í almennri starfshæfni og grunnleikni þar sem metið er á móti viðmiðum atvinnulífsins. Metið er á hæfniprepum 1a, 1b, 2 og 3.
- Raunfærnimat á móti viðmiðum áfanga á leikskólaliðabraut, félagsliðabraut og félags- og tómsundabraut.
- Raunfærnimat í almennum bóklegum greinum (íslensku, ensku, dönsku og stærðfræði) á hæfniprepum 1 og 2.

Þá var Mímir í samstarfi við Visku, fræðslu- og símenntunarmiðstöð Vestmannaeyja, um raunfærnimat í skipstjórn og voru ráðgjafar þátttakendum innan handar í matsviðtölum í gegnum fjarfundarbúnað. Áfram verður unnið að raunfærnimati á árinu 2020 samkvæmt samningi við Fræðslusjóð fyrir árið 2019 sem er til tveggja ára í senn.



Stöðumat í íslensku

Mímir býður væntanlegum þátttakendum á almennum íslenskunámskeiðum hjá Mími að sækja í stöðumat í íslensku svo hægt sé að ráðleggja það námskeið sem hentar best. Á árinu voru alls 144 skráðir í annars konar stöðumat í íslensku en vegna hefðundinna íslenskunámskeiða samanborið við 97 árið áður og er það aukning um 48%. Munar þar mestu um þjónustubega á vegum Vinnumálastofnunar auk þeirra sem sóttu um búsetuleyfi, sem og erlenda hjúkrunarfræðinga.

Stöðumat í íslensku er bæði skriflegt og munnlegt. Stöðumat er auglýst og haldið áður en vor- og haustönn

hefst en einnig geta nemendur sótt stöðumatið fyrir einstakar lotur í íslenskunámskeiðunum. Hjá Mími er einnig hægt að taka próf í íslensku sem hægt er að nýta til umsóknar um ótímabundið dvalarleyfi hér á landi. Staðfestingar frá Mími þar að lútandi eru viðurkenndar af Útlendingastofnun. Að auki hefur Mímir í mörg ár boðið hjúkrunarfræðingum af erlendum uppruna upp á að taka sérstakt próf í íslensku til að meta getu sína í íslensku áður en þeir sækja um starfsleyfi til Landlækniseimbættisins til að starfa sem hjúkrunarfræðingar á Íslandi.

„Ég vil þakka fyrir að skýra allar þær efasemdir sem ég hef haft og fyrir hjálpina við námið, skilninginn og þolinmæðina.“

ÞRÓUNAR- OG SAMSTARFSVERKEFNI



Þróunar- og samstarfsverkefni eru mikilvægur þáttur í starfsemi Mímis. Unnið var að níu slíkum verkefnum með fyrirtækjum og stofnunum sem styrkt eru af opinberum aðilum, aðilum vinnumarkaðarins, Erasmus+ og Nordplus. Áhersla var lögð á verkefni sem miða að því að efla þekkingu og færni á ýmsis konar tækni sem snertir nám og kennslu.

Þróun stafrænnar handbókar með myndefni í náms- og starfsráðgjöf

Júní 2019 til júní 2021

Verkefnið snýr að því að hanna stafræna handbók í náms- og starfsráðgjöf með myndefni sem nýtist fræðsluaðilum og einstaklingum í atvinnulífinu, sem og þeim sem eru án atvinnu. Í handbókinni verður meðal annars myndefni um gerð ferilskrár og kynningarbréfs, hvernig eigi að bera sig að í atvinnuviðtali og hefja nám. Þá verður myndefni þar sem fyrstu skrefin í námi eru útskýrð auk þess sem farið verður yfir tæknistudda námstækni.

Verkefnið er styrkt af Þróunarsjóði framhaldsfræðslunnar.

Að lesa stærðfræði

Ágúst 2019 til maí 2021

Verkefnið Að lesa stærðfræði - sjálfsstyrking fyrir nemendur í stærðfræði hefur fyrst og fremst það markmið að greiða veg nemenda í framhaldsfræðslunni gagnvart stærðfræði og veita þeim sjálfstraust til að takast á helstu hindranir á námsferlinum. Unnið er að því að þróa og skrá nýja kennsluáðferð í stærðfræði sem gengur út á það að nálgast stærðfræðina heildrænt þar sem byggt er á lestrarhæfni og lesskilningi nemenda. Áðferðarfræðin takmarkast við viðfangsefni stærðfræðinnar sem kennd eru á unglingastigi í grunnskóla og á fyrstu tveimur árum framhaldsskóla. Helstu hugtök og viðfangsefni stærðfræðinnar eru útskýrð í rafrænu fræðsluhefti með öðrum hætti en þeim sem flestir nemendur hafa kynnst á skólagöngu sinni.

Verkefnið er styrkt af Þróunarsjóði framhaldsfræðslunnar.

Rafrænt íslenskumat fyrir atvinnulífið

Október 2019 til júní 2021

Verkefnið snýr að því að hanna rafrænt íslenskumat fyrir atvinnulífið sem nýtist fræðsluaðilum, vinnustöðum og Vinnumálastofnun. Markhópurinn er starfsfólk og þjónustubegar af erlendum uppruna. Afurð verkefnisins verður íslenskumat sem gert er ráð fyrir að muni auka gagnsæi og gæði við mat á kunnáttu í íslensku. Verkefnið er útbúið með tilliti til þess að það muni nýtast fræðsluaðilum við hönnun á markvissum námskeiðum í íslensku. Þá muni það einnig nýtast fyrirtækjum og stofnunum sem hafa starfsmenn af erlendum uppruna, sem og starfsmönnum sjálfum.

Verkefnið er styrkt af Þróunarsjóði framhalds-fræðslunnar.

Raunfærnimat í verslun og þjónustu

Haust 2019 til vor 2020

Raunfærnimatið er bæði í verklegum hluta starfa í verslun og þjónustu ásamt því að vera raunfærnimat á móti bóklegum greinum brautar sem telur 90 einingar. Þrjátíu einingar eru í vinnustaðahluta sem fer fram á vinnustað. Bóklegi hlutinn er 60 einingar og fer hann fram í Verslunarskóla Íslands.

Samstarfsaðilar í verkefninu eru: VR, Verslunarskóli Íslands, Lyfja, Samkaup og Húsasmiðjan.

Verkefnið er styrkt af Starfsmenntasjóði verslunar og þjónustu.

Interacte

Október 2019 til september 2022

Markmið verkefnisins er að efla tæknivitund kennara, verkefnastjóra og náms- og starfsráðgjafa á sviði fullorðinsfræðslu í því augnamiði að styrkja nemendur í að nota upplýsingatækni við nám. Verkefnið er samstarf sex stofnana frá sex löndum í Evrópu; Íslandi, Ítalíu, Króatíu, Þýskalandi, Litháen og Spáni en þátttakendur í verkefninu eru samtals 79.

Verkefnið er styrkt af Erasmus+.

Task

Febrúar 2017 til júlí 2019

Verkefninu lauk formlega í júlí 2019. Markmið þess var að læra af reynslu annarra við notkun upplýsingatækni við kennslu, nýrri hugsun í

samvinnu milli vinnumarkaðar og menntakerfis og fjölmenningarlegra aðferða. Alls tóku átta starfsmenn Mímis þátt í verkefninu.

Verkefnið er styrkt af Erasmus+.

ISLAND

Október 2016 til apríl 2019

Verkefninu lauk formlega í apríl 2019. Markmið verkefnisins var að hjálpa kennurum að skilja betur menningu sem fylgir innflytjendum. Grundvallaratriðið var að tryggja árangur af alþjóðlegum samskiptum, þekkingu og færni. Þvermenningarlegt nám er afar mikilvægt vegna gífurlegs fjölda innflytjenda, utan Evrópulandanna, til nokkurra landa Evrópu. Þar er oft lítil eða engin reynsla til staðar og erfitt að leysa vandamál í skólastofum með nemendum frá mismunandi menningarheimum.

Verkefnið er styrkt af Erasmus+.

Telma

Október 2019 til mars 2021

Markmið með verkefninu er að efla fagþekkingu meðal starfsfólks Mímis bæði hvað varðar tækniþróun og leiðtogahæfni. Styrkurinn gerir Mími kleift að bjóða sex starfsmönnum að sækja námskeið og/eða ráðstefnur erlendis á árunum 2019-2021 sem styðja við innleiðingu á tækni hjá Mími í nám og kennslu, sem og að efla leiðtogahæfni starfsfólks við innleiðinguna.

Verkefnið er styrkt af Erasmus+.

Be Digital – Social Media Skills for 50+

Júlí 2019 til júní 2021

Verkefnið snýr að því að styrkja stöðu starfsfólks, 50 ára og eldri, á vinnumarkaði með tilliti til stafrænnar hæfni en um er að ræða samstarfsverkefni fjögurra landa; Íslands, Noregs, Lettlands og Litháen. Unnið er að því að hanna námskeið fyrir hópinn sem vinnustaðir geta boðið starfsfólki sínu að sækja, sem og stéttarfélög sínum félagsmönnum en markmiðið er að auka færni fram að starfslokum og áfram.

Verkefnið er styrkt af Nordplus, Menntaáætlun norrænu ráðherranefndarinnar.

GÆÐAMÁL



Frá upphafi hefur mikil áhersla verið lögð á gæði í öllu starfi Mímis og var árið 2019 þar engin undantekning. Fyrirtækið hefur hlotið vottun á fræðslustarfseminni og einnig formlega viðurkenningu á að starfsemin standist evrópskar kröfur um gæði fræðslustarfs, raunfærnimats og náms- og starfsráðgjafar samkvæmt gæðakerfinu EQM+ (European Quality Mark).

Á árinu var unnið að gerð áætlunar um heildstætt sjálfsmatskerfi í þeim tilgangi að efla gæðavitund starfsmanna og viðhalda stöðugum umbótum í

starfseminni. Gerð var áætlun um innra mat sem byggð var á sjálfsmatslistum úr EQM+.

Niðurstöður ásamt áætlun um umbætur voru birtar starfsmönnum í lok árs. Umbætur snéru fyrst og fremst að innra skipulagi í kringum fræðslu. Gæðateymi vann áfram að útgáfu nýrra gæðaskjala og endurnýjun annarra. Að öðru leyti var vinna við gæðamál hliðstæð árinu á undan.

„Fjarnámið fannst mér ganga nokkuð vel.
Skemmtilegir umræðuþræðir og gott svigrúm á
verkefnaskilum.“

KYNNINGAR- OG MARKAÐSMÁL

Markaðsmál eru veigamikill þáttur í starfsemi Mímis. Verkefni voru hliðstæð árinu á undan en sífellt meiri þungi er lagður á að kynna námskeið og þjónustu Mímis í gegnum stafræna miðla.

Gerðir voru kynningarbæklingar bæði um nám og raunfærnimat sem flestir voru á rafrænu formi. Þjónusta við viðskiptavini var þróuð enn frekar í gegnum vef og áfram var notast við samfélagsmiðla; Facebook og Instagram, til að kynna starfsemi Mímis. Þá voru námsbrautir kynntar í útvarpi í samstarfi við

K100 og Sýn og birtar skjáauglýsingar hjá RÚV og Sjónvarpi Símans.

Birtar voru auglýsingar og greinar í fréttablöðum Eflingar stéttarfélags. Þá voru birtar auglýsingar á strætóskýlum auk þess sem haldin voru opin hús hjá Mími til að kynna framboð náms. Mímir hóf samstarf við auglýsingafyrirtækið SKYN um birtingu auglýsinga á vefmiðlum. Þá tók Mímir þátt í þeim viðburðum sem þóttu henta til að nálgast markhóp sinn hverju sinni.

„Ég vil þakka fyrir að skýra allar þær efasemdir sem ég hef haft og fyrir hjálpina við námið, skilninginn og þolinmæðina.“



ALMENNUR REKSTUR

Rekstur Mímis skilar afgangi upp á rúmar þrjár milljónir króna árið 2019 líkt og árið á undan, þrátt fyrir nokkurn tekjusamdrátt á milli ára.

Heildartekjur drógust saman um 5,8% á milli ára en tekjur ársins 2019 voru 436,2 milljónir á móti 463,3 milljónum árið 2018. Þennan tekjusamdrátt má að langmestu leyti rekja til þess að fjárveiting til Mímis úr Fræðslusjóði dróst saman samhliða því að fjárframlög stjórnvalda til framhaldsfræðslunnar minnka ár frá ári. Þannig dróst framboð náms í framhaldsfræðslunni hjá Mími saman um 8,4% á milli ára en árið 2018 kenndi Mímir 7.789 klukkustundir á grundvelli samnings Fræðslusjóðs en 651 klukkustund minna árið 2019 eða 7.138 klukkustundir. Þetta jafngildir andvirði eins Menntastofnshóps (440 klst.) og eins Grunnmenntaskólahóps (200 klst.).

Rekstur Mímis er áskorun ár frá ári þar sem stöðugleika og fyrirsjáanleika í fjárveitingum til starfseminnar skortir. Staðfesting á opinberum framlögum til Mímis hlýst löngu eftir að nám er auglýst, það undirbúið, ráðning kennara fer fram og skráningar í nám liggja fyrir vegna næsta fjárhagsárs. Þetta er óþægileg staða í rekstri fyrirtækis með veltu upp á tæpan hálfan milljarð á ári og fjárhagslegar

skuldbindingar til að geta átt þess kost að veita viðskiptavinum trausta þjónustu sem skyldi. Aukinn fyrirsjáanleiki og forsendur fyrir rekstri væri áskjósanleg staða og myndi án vafa styrkja stöðu Mímis og annarra símenntunarmiðstöðva, sem og efla þá þjónustu sem þar er veitt.

Til mótvægis við samdrátt í tekjum sköpuðust tækifæri sem gripin voru til hagræðingar á útgjaldahlíð. Þar má nefna aukna tæknivæðingu og aukna útvistun á þjónustu. Uppundir 90% fasts kostnaðar í rekstri Mímis tengjast húsnæði og starfsmannahaldi. Stöðugleiki er mikilvægur varðandi báða þætti þannig að vænlegt þykir að leita hagræðingar innan annarra útgjaldaliða.

Félagið Mímir er eins og áður rekið til almannaheilla og því er ekki heimilt að greiða eigendum arð. Hagnaður af starfsemi félagsins er notaður til að efla mennta- og fræðslumál fullorðins fólks á íslenskum vinnumarkaði. Mímir leggur áherslu á að skila lítilsháttar afgangi frá rekstri því mikilvægt er að geta mætt mögum árum sem virðast koma með reglulegu millibili. Eigið fé Mímis er nú 46,4 milljónir en þar af er hlutafé 16 milljónir.

Hlutfallsleg skipting rekstrartekna árið 2019

