

Ársskýrsla Mímis 2025



Mímir

Mímir-símenntun
Ársskýrsla 2025

Ábyrgðarmaður / Sólveig Hildur Björnsdóttir

Ritstjóri / Sólborg Jónsdóttir

Umbrot og uppsetning / Metall studio · Daði Víkar Davíðsson

Ljósmyndir / Rut Sigurðardóttir, Laila Sæunn Pétursdóttir og starfsfólk Mímis

Efnisyfirlit

Um Mími	5
Inngangur ársskýrslu 2025	11
Mímir í fararbroddi framhaldsfræðslu	12
Áframhaldandi þróun og sterk framtíðarsýn	14
Mannauður	17
Fræðsla og þróun	23
Fyrirtækjaþjónusta Mímis	27
Prófamiðstöð Mímis	28
Íslenska sem annað mál	29
Námsbrautir	33
Starfstengdar námsbrautir	35
Önnur námskeið	39
Ráðgjöf og raunfærnimat	40
Náms- og starfsráðgjöf	41
Raunfærnimat	43
Þróunar- og samstarfsverkefni	44
Gæði, innra mat og umbótastarf	48
Kynningar- og markaðsmál	51
Fjármál og rekstur	54



Um Mími

Mímir-símenntun

Mímir-símenntun er fræðslufyrirtæki fyrir fullorðið fólk sem vill styrkja stöðu sína í starfi, námi og daglegu lífi. Við vinnum ötullega að því að gera nám og starfsþróun aðgengilega fyrir öll, sérstaklega þau sem hafa haft takmörkuð tækifæri til formlegs náms.

Við bjóðum upp á fjölbreytt nám og námskeið, þar á meðal Menntastoðir, starfstengt nám, íslensku sem annað mál og útmis tungumálanámskeið. Námið er hannað með þarfir vinnandi fólks í huga – þannig að öll geti lært á sínum hraða og á sínum forsendum.

Mímir-símenntun er í eigu Alþýðusambands Íslands og hefur starfað frá 2003. Við vinnum samkvæmt lögum nr. 27/2010 um

framhaldsfræðslu og erum með formlega viðurkenningu fræðsluaðila frá mennta- og barnamálaráðuneytinu. Félagið er rekið án hagnaðarsjónarmiða sem þýðir að efla menntun og tækifæri fullorðins fólks á íslenskum vinnumarkaði.

Markmið okkar er skýrt: Að opna dyr að námi og styðja fólk í að taka næstu skref og/eða styrkja stöðu sína á vinnumarkaði.

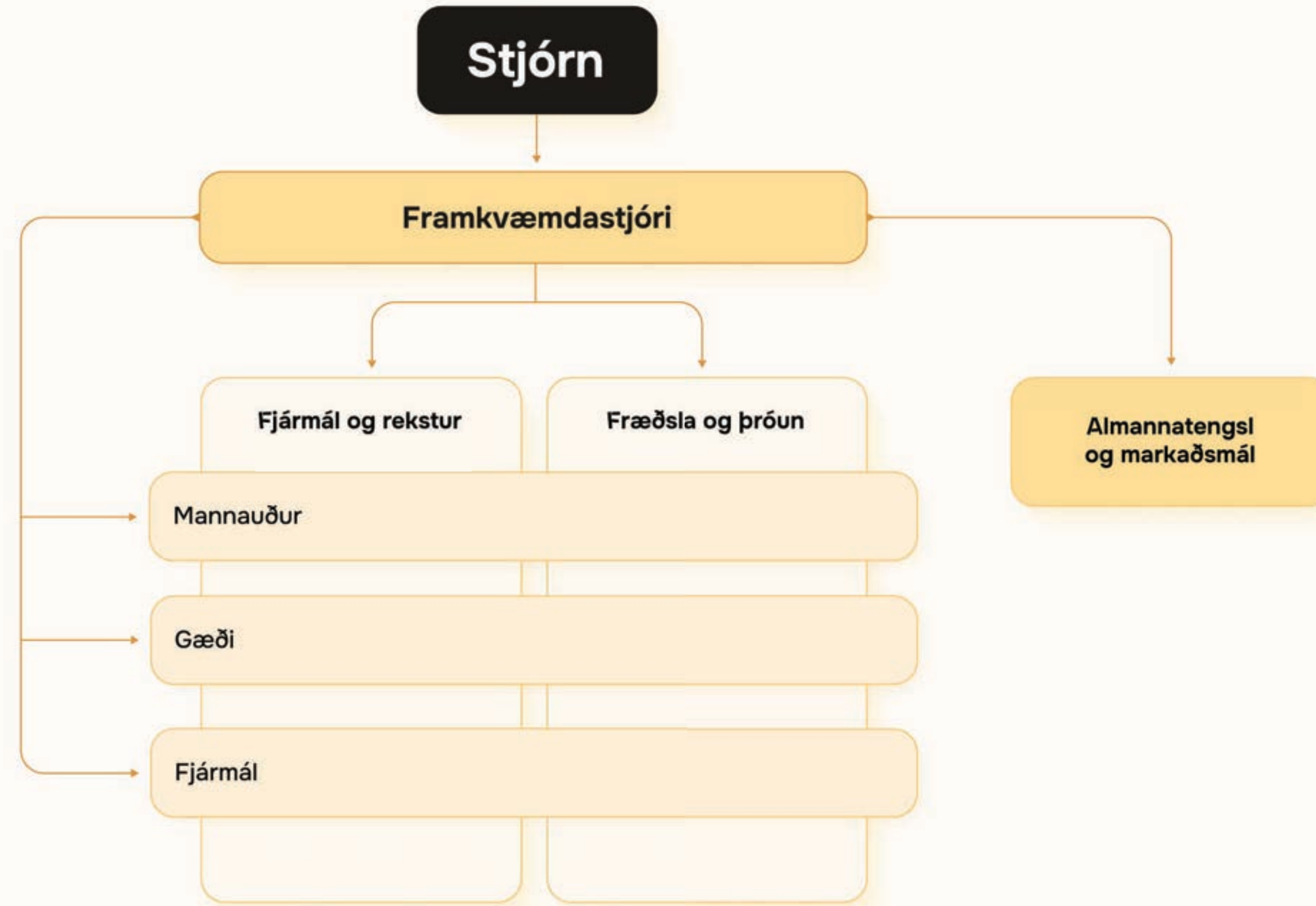


Húsnæði

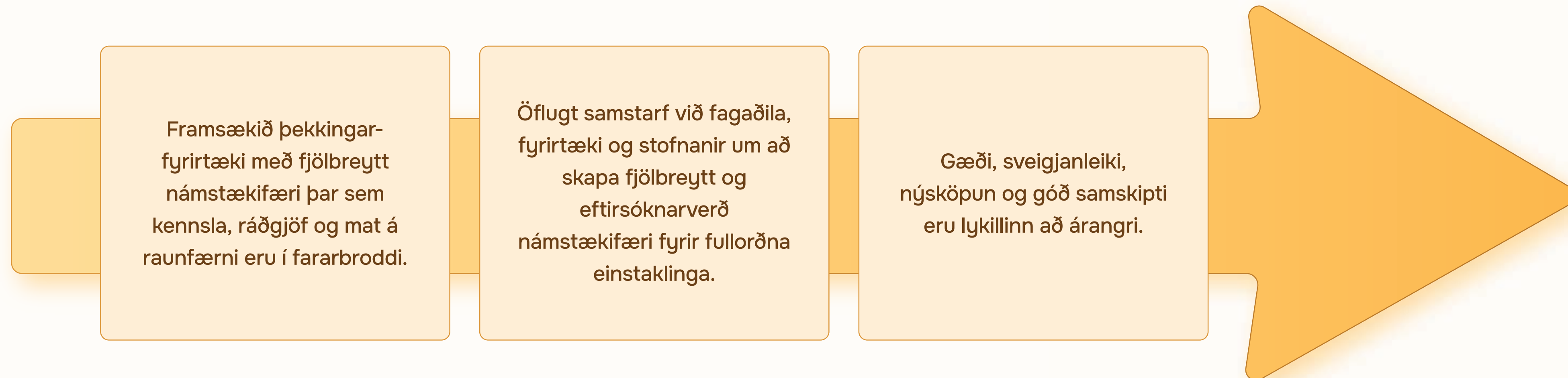
Mímir-símenntun hefur höfuðstöðvar sínar að Höfðabakka 9 í Reykjavík. Þar eru skrifstofur starfsmanna auk 12 kennslustofa. Kennslustofurnar eru útbúnar helsta tæknibúnaði sem þarf til nútímakennslu og styður fjölbreyttar kennsluaðferðir. Húsnæðið er alls 1.758,6 fermetrar.



Skipurit Mímis



Stefna Mímis



Gildi Mímis

Framsækni Fagmennska Samvinna

Framsækni

Mímir er framsækið fyrirtæki sem sífellt leitar tækifæra til framfara og nýjunga.

Fagmennska

Fagmennska er leiðarljós í öllum samskiptum. Við veitum framúrskarandi þjónustu og störfum eftir verkferlum sem tryggja áreiðanleika og gagnsæi.

Samvinna

Við erum ein liðsheild. Samskipti einkennast af virðingu, trausti og umburðarlyndi. Metnaðarfullt samstarf við fyrirtæki og hagsmunaaðila skilar okkur lengra.

Inngangur ársskýrslu 2025



Eyrún Björk Valsdóttir

Formaður stjórnar Mímis-símenntunar

Mímir í fararbroddi framhaldsfræðslu

Eyrún Björk Valsdóttir

Formaður stjórnar Mímis-símenntunar

Framhaldsfræðsla gegnir lykilhlutverki í íslensku samfélagi og hefur mikilvægi hennar aukist jafnt og þétt á síðustu árum. Hröð þróun á vinnumarkaði, tæknibreytingar og aukin fjölbreytni samfélagsins kallar á sveigjanlegt menntakerfi sem gerir fólki kleift að efla hæfni sína alla starfsævina. Þar gegnir Mímir-símenntun mikilvægu hlutverki.

Í atvinnustefnu stjórnvalda, sem nú er í mótun, er fjallað um að auka hæfni, framleiðni og þátttöku á vinnumarkaði. Menntun og stöðug færniþróun eru meðal mikilvægustu forsendna fyrir samkeppnishæfu atvinnulífi og sjálfbærum hagvexti. Framhaldsfræðslan

er því ekki aðeins mikilvæg fyrir einstaklinga heldur einnig fyrir atvinnulífið og samfélagið allt. Með markvissri uppbyggingu framhaldsfræðslu er hægt að styðja betur við fólk sem þarf að auka færni sína og aðlaga sig breytingum á vinnumarkaði eða skipta um starfsvettvang.

Áratuga starf Mímis á vettvangi framhaldsfræðslunnar hefur sýnt fram á að bregðast má hratt við breytingum í samfélaginu og kröfum atvinnulífsins. Með sífelldri þróun í fjölbreyttu námsframboði, innleiðingu tækninújunga, öflugum samstarfi við vinnumarkaðinn og faglegri ráðgjöf

fyrir markhópin er unnið ótullega að því að auka gæði náms fyrir fullorðna og bæta starfsumhverfi framhaldsfræðslunnar. Hjá Mími-símenntun er fagmennska, samvinna og nýsköpun samofin öllu starfinu.

Mímir-símenntun hefur um árabíl verið í fararbroddi í þróun sveigjanlegs og hagnýts íslenskunáms sem mætir þörfum fjölbreytts hóps námsmanna. Mikil þátttaka í kvöldnámskeiðum, námskeiðum sem haldin eru um helgar og fjarnámi sýnir glögglega vilja fólks til að læra íslensku og taka virkan þátt í íslensku samfélagi. Í innflytjendastefnu stjórnvalda og framkvæmdaáætlun í málefnum innflytjenda er lögð áhersla á þátttöku, inngildingu og jafnan aðgang að samfélaginu en þar gegnir framhaldsfræðslan lykilhlutverki. Tungumálakunnátta er ein af grunnforsendum þess að fólk geti tekið virkan þátt í samfélagi og atvinnulífi, sótt sér frekari menntun og byggt upp tengslanet.

Með auknu samstarfi stjórnvalda, atvinnulífs og fræðsluaðila er hægt að styrkja stöðu framhaldsfræðslunnar enn frekar og tryggja að hún geti áfram brugðist hratt við þörfum samfélags og atvinnulífs. Starfsemin hjá Mími-símenntun hefur sýnt fram á mikilvægi símenntunar og þess að skapa fullorðnu fólki raunhæf tækifæri til náms og starfsþróunar. Með fagmennsku, nýsköpun og öfluggu samstarfi við atvinnulíf og samfélag mun Mímir áfram leggja sitt af mörkum til að efla menntun, þátttöku og tækifæri fyrir alla.

Fyrir hönd stjórnar Mímis-símenntunar vil ég þakka starfsfólki, kennurum og samstarfsaðilum fyrir vel unnin störf og ánægjulegt samstarf á árinu 2025.

Eyrún Björk Valsdóttir,
Formaður stjórnar Mímis-símenntunar





Áframhaldandi þróun og sterk framtíðarsýn

Sólveig Hildur Björnsdóttir

Framkvæmdastjóri Mímis-símenntunar

Árið 2025 var ár áframhaldandi þróunar, nýsköpunar og árangurs í starfi Mímis-símenntunar. Við stöndum á sterkum grunni en jafnframt aðlögum við sífellt starfsemi okkar að breyttum þörfum bæði samfélags og vinnumarkaðar.

Mímir er óhagnaðardrifið félag þar sem rekstrarafgangur er ávallt nýttur til að efla möguleika fullorðinna til náms enn frekar. Starfsemin óx á árinu og jókst velta um rúm 12%, einkum vegna aukinna framlaga og umsvifa í íslenskukennslu. Rekstrarkostnaður hækkaði vegna fjárfestinga í innviðum og tækni en félagið skilaði engu að síður

jákvæðri afkomu sem verður nýtt til frekari uppbyggingar.

Eitt það sem stendur hvað hæst upp úr á árinu er mikil þátttaka í námi hjá Mími og ánægja nemenda okkar með námið. Niðurstöður ánægjukönnunar sýna að 93% nemenda eru ánægð með nám og kennslu

93 %

allra nemenda eru ánægð með nám og kennslu hjá Mími



Starfsfólk Mímis í heimsókn í Hveragerði á Menntadegi Mímis.



Við afhendingu styrks úr Þróunarsjóði innflytjenda. Sólvéig Hildur Björnsdóttir framkvæmdastjóri Mímis-símenntunar og Inga Sæland, mennta- og barnamálaráðherra.

”

„Námið var mjög gott og frábær kennari! Ég hef náð miklum framförum í íslenskunni!“

„This class has been SO enjoyable. I am so grateful for the teacher. she made everything so much fun and I love learning Icelandic. thank you!!“

Nemendur á íslenskunámskeiðum 2025

hjá Mími. Sú niðurstaða er okkur afar dýrmæt og staðfestir að sú áhersla sem við leggjum á gæði, aðgengi og fagmennsku í námi skilar sér beint til þeirra sem við erum til fyrir.

Þrátt fyrir lítills háttar fækkun í nemendastundum fjölgaði útskrifuðum nemendum umtalsvert. Það endurspeglar breyttar námsvenjur þar sem fleiri velja styttri og markvissari námsleiðir sem nýtast strax í starfi og daglegu lífi. Við höfum brugðist við þessari þróun með auknu framboði námsleiða sem eru sveigjanlegar, hagnýtar og aðgengilegar – hvort sem er í staðnámi, fjarnámi eða blönduðu formi.

Íslenskukennsla heldur áfram að vera einn af hornsteinum starfseminnar og eftirspurnin hefur sjaldan verið meiri. Fjölgun nemenda, aukin sókn í fjarnám og fjölbreyttari kennslu- aðferðir undirstrika mikilvægi þess að tryggja aðgengi að íslenskunámi fyrir alla sem vilja taka virkan þátt í íslensku samfélagi og atvinnulífi.

Á árinu lögðum við einnig sérstaka áherslu á þróun nýrra námsleiða og nýtingu tæknilausna. Námskeiðið Gervigreind í daglegu lífi vakti athygli og sýnir að þörf er á að styðja fullorðna nemendur í að tileinka sér nýja tækni og styrkja stafræna hæfni sína. Samhliða því hófst innleiðing nýrra kerfa og uppbygging stafræns vinnuumhverfis sem mun styrkja starfsemi Mímis til framtíðar.

Þá markaði árið mikilvæg tímamót í ásýnd og miðlun Mímis. Unnið var markvisst að endurmörkun og nýrri framsetningu á Mími-símenntun sem birtist meðal annars í nýju merki og nýjum ferskum vef sem hleypt

Mímir
símenntun

Ný ásjón
Skýrari sýn
Sama hugsjón



Taktu upp
þráðinn
hjá okkur!

Mimir.is

var af stokkunum árið 2026. Markmiðið með þeirri vinnu er að bæta aðgengi að upplýsingum, auka sýnileika og styðja enn betur við nemendur og samstarfsaðila.

Starfsemi Mímis byggist á öflugum starfsfólki og kennurum sem leggja metnað sinn í að mæta þörfum nemenda af fagmennsku og umhyggju. Ég er afar þakklát fyrir þann kraft, þekkingu og jákvæða menningu sem einkennir hópinn.

Framhaldsfræðslan gegnir lykilhlutverki í samfélagi sem breytist hratt. Hlutverk okkar er að tryggja að fullorðið fólk hafi raunhæf tækifæri til að efla færni sína, styrkja stöðu sína og taka þátt í samfélaginu. Við munum áfram vinna ötullega að því verkefni í nánunni

Mímir

samstarfi við atvinnulíf, stjórnvöld og samfélagið allt.

Ég vil að lokum þakka nemendum, starfsfólki, kennurum, stjórn Mímis og samstarfsaðilum fyrir traust, gott samstarf og þann árangur sem við náðum saman á árinu 2025.

Við hlökkum til að halda áfram þessari mikilvægu vegferð – að efla framhaldsfræðsluna og styðja fullorðið fólk í námi.

Sólveig Hildur Björnsdóttir
framkvæmdastjóri Mímis-símenntunar

Mannauður

Í stjórn Mímis sitja fimm aðalmenn og þrír varamenn. Mannauður Mímis samanstendur af öflugum starfsmönnum og kennurum sem skila því faglega starfi sem unnið er hjá Mími. Fastráðnir starfsmenn Mímis voru 23 á árinu í 20 stöðugildum. Alls störfuðu 145 í verktöku hjá Mími, langflestir við kennslu.

Stjórn

Eyrún Björk Valsdóttir
Ragnar Ólason
Eypór Árnason
Georg Páll Skúlason
Selma Kristjánsdóttir
Hilmar Harðarson
Sólveig Anna Jónsdóttir
Sólveig Lilja Snæbjörnsson

formaður
varaformaður
meðstjórnandi
meðstjórnandi
meðstjórnandi
varamaður
varamaður
varamaður

97 %

allra nemenda í erlendum tungumálum eru ánægð eða mjög ánægð með kennsluna





Frá jólaboði starfsfólks og kennara hjá Mími.

Núverandi starfsmenn

Anna Sólveig Sigurðardóttir	verkefnafulltrúi
Berta Stefánsdóttir	verkefnafulltrúi
Bryndís Bessadóttir	gjaldkeri / gæðastjóri
Halla Björg Randversdóttir	verkefnastjóri
Hlíf Rafnsdóttir	náms- og starfsráðgjafi / verkefnastjóri
Irma O. Matchavariani	verkefnastjóri
Jóhann Örn B. Benediktsson	sviðsstjóri fjármála og rekstrar
Jóhanna Steinunn Snorradóttir	bókari, launa- og mannauðsfulltrúi
Karen Guðmundsdóttir	náms- og starfsráðgjafi / verkefnastjóri
Kristín Elfa Ketilsdóttir	náms- og starfsráðgjafi
Kristín Erla Þráinsdóttir	fagstjóri ráðgjafar og raunfærnimats
María Stefanía Stefánsdóttir	fagstjóri íslenskunáms og erlends samstarfs
Sandra Björg Ernudóttir	verkefnastjóri
Sólrún Helga Guðmundsdóttir	verkefnastjóri
Sólborg Jónsdóttir	verkefnastjóri
Sólveig Hildur Björnsdóttir	framkvæmdastjóri
Svanhvít Bragadóttir	verkefnafulltrúi
Vala Sigurlaug Valdimarsdóttir	verkefnastjóri
Vanessa Monika Isenmann	verkefnastjóri
Vignir Már Ástríðarson Másson	verkefnastjóri
Zita Györgyi Rézné Zádori	verkefnastjóri
Þórunn Grétarsdóttir	fagstjóri námsbrauta og þróunar

Svipmyndir úr fjölbreyttu starfi Mímis

Starfsfólk Mímis að skapa í Noztra.



Svipmyndir úr Mímir reyttu starfi Mímis

Starfsfólk Mímis á Menntadeginum í apríl.



Mímir-símenntun hlaut styrk úr Þróunarsjóði innflytjenda til eflingar íslenskunáms í Mýrdalshreppi. Starfsmenn Mímis, þær Kristín Erla Bráinsdóttir, Sólveig Hildur Björnsdóttir og Þórunn Grétarsdóttir, veittu styrknum viðtöku.



Um 20 konur frá Alfadeild Delta Kappa Gamma samtökunum heimsóttu Mími og fengu fræðslu um starfsemina.



Nemandi flytur ræðu við útskrift úr Leikskólaliðabru.



Starfsfólk Mímis á Mannauðsdeginum 2025.



Frá haustfundi símenntunarmiðstöðva í Borgarnesi.

Frá vorferð starfsfólks við Hvaleyrarvatn.





Frá jólaboði starfsfólks og kennara.



Jólaframsýning hjá starfsfólki Mímis.



Fræðsla og þróun



Fræðsla og þróun

Nemendastundum fækkaði um 5% frá árinu á undan. Þrátt fyrir þá fækkun jókst fjöldi útskrifaðra nemenda um 11% á milli ára. Rekja má það til þess að nemendur kusu sér styttri námsbrautir og námskeið en á fyrra ári. Til að mynda fjölgaði nemendastundum í styttra tungumálanámi um 53% milli ára.

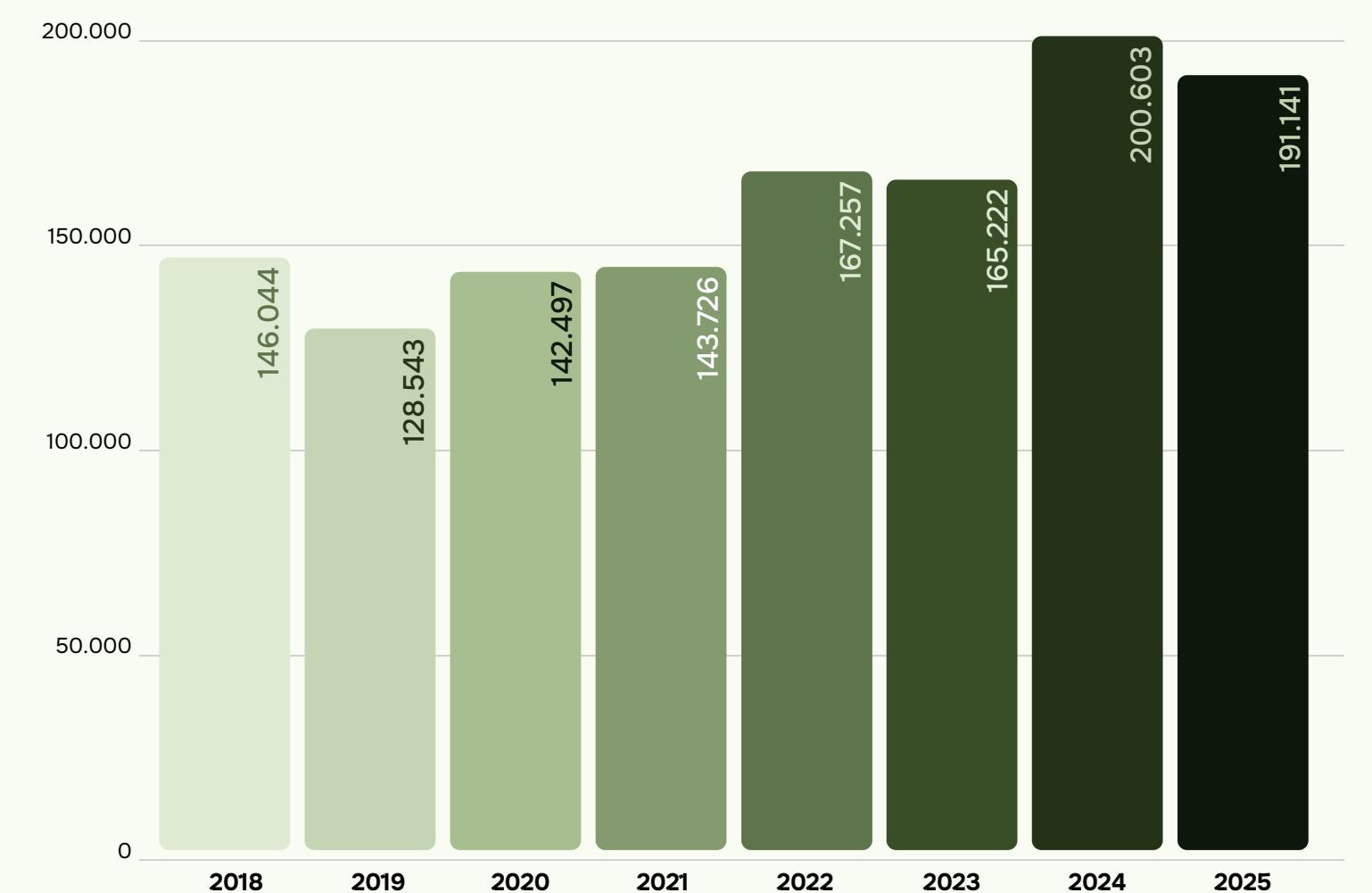
Á árinu var lögð áhersla á að mæta þörfum þess fjölbreytta hóps sem leitar eftir námi hjá Mími og að þróa námsframboð í takt við síbreytilegar kröfur vinnumarkaðarins. Sérstök áhersla var lögð á inngilding, stuðning við innflytjendur og sveigjanlegt námsumhverfi þar sem þátttakendur fá tækifæri til að efla bæði tungumálafærni

og starfshæfni. Jafnframt var leitast við að koma til móts við þarfir nemenda sem eru á vinnumarkaði og vilja styrkja stöðu sína, sem og þeirra sem hafa hug á að halda áfram í frekara nám.

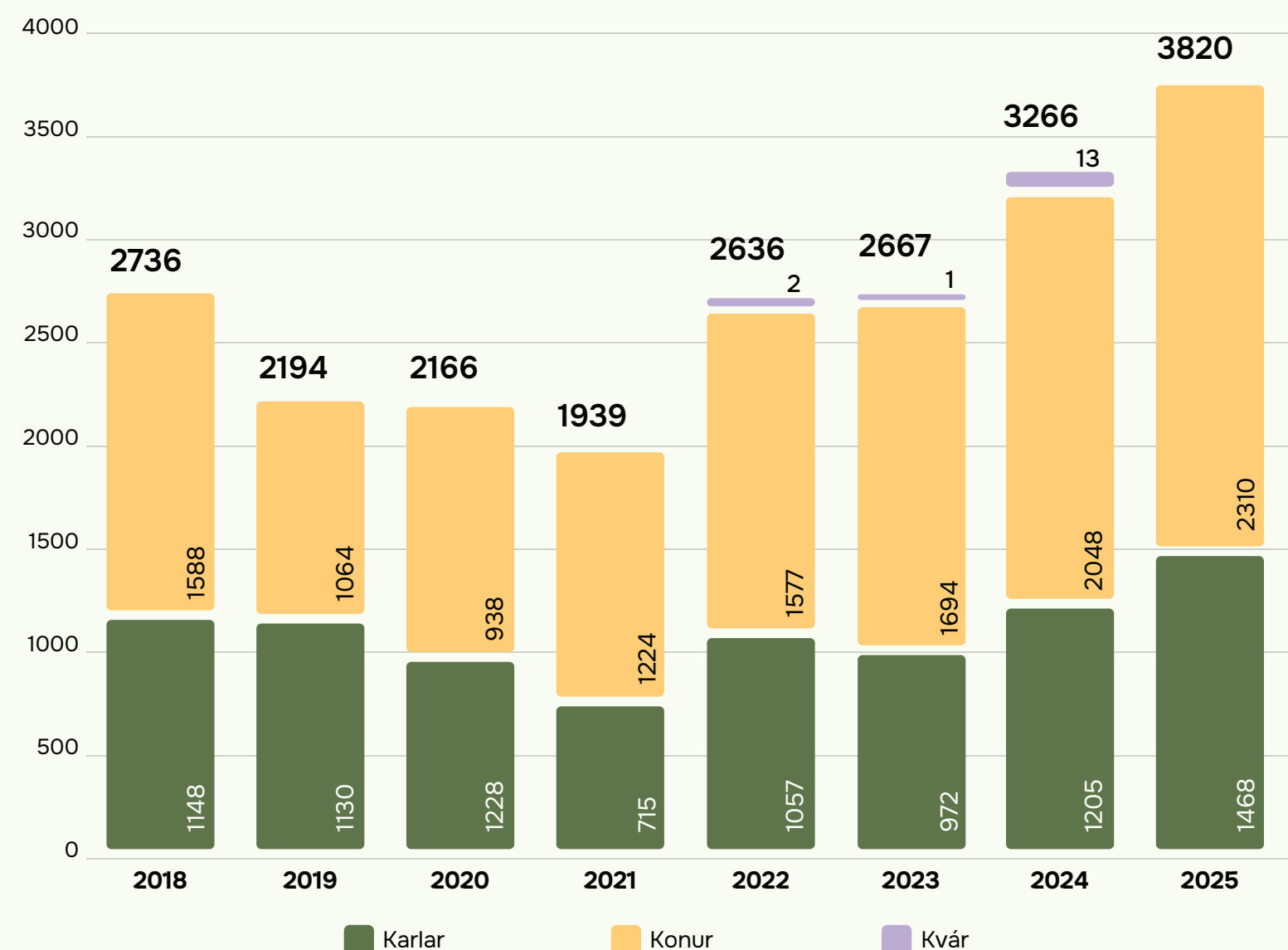
Smiðjur voru áfram mikilvægur hluti af námsframboði Mímis. Leikskólasmiðja og Umönnunarsmiðja hafa fest sig í sessi en jafnframt var boðið upp á Ferðapjónustusmiðju í fyrsta sinn. Námið er ætlað þeim sem hafa áhuga á störfum í ferðapjónustu og vilja styrkja íslenskukunnáttu sína samhliða því að kynna starfsháttum greinarinnar og íslenskri menningu.



Heildarfjöldi nemendastunda á milli ára

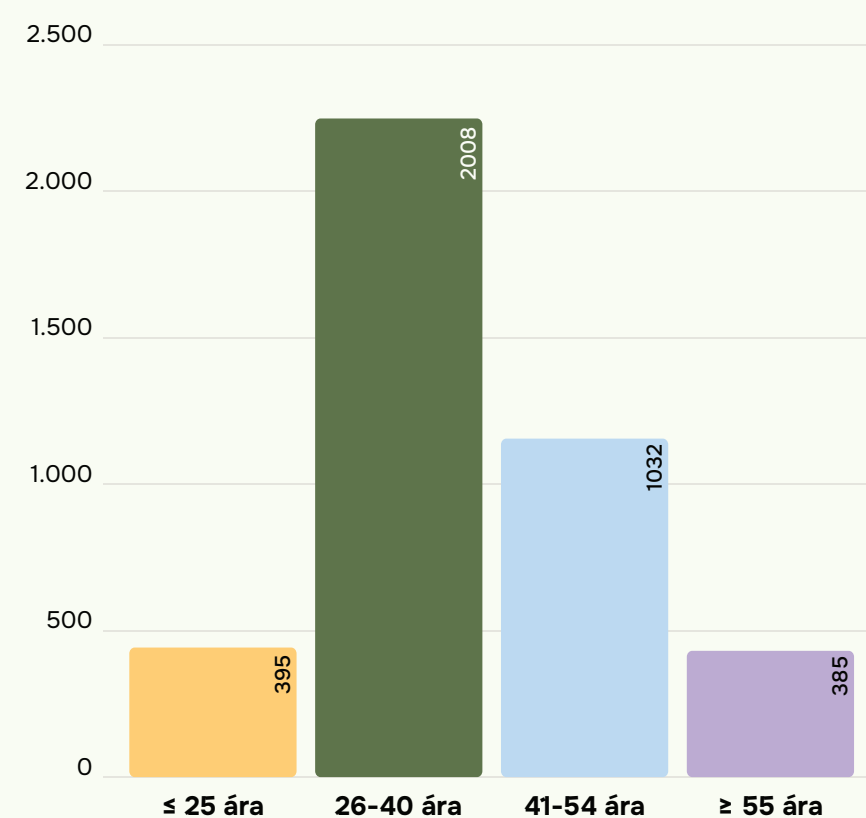


Heildarfjöldi nemenda á milli ára – kynjaskipting



Nemandi Mímis, Honeyly Abrequino Limbaga, var valin fyrirmynd í námi fullorðinna árið 2025 á ársfundi Fræðslumiðstöðvar atvinnulífsins. Viðurkenningin er veitt þeim sem hafa bætt stöðu sína eftir leiðum framhaldsfræðslunnar og sýnt framúrskarandi árangur. Honeyly sýndi metnað, jákvætt viðhorf og mikinn dugnað í námi sínu.

Aldursdreifing nemenda 2025



Starfstengdar námsbrautir voru áfram vinsælar hjá Mími. Þar má nefna Fagnámskeið í umönnun og Fagnámskeið fyrir starfsfólk leikskóla. Stór hluti þátttakenda í fagnámskeiðunum hélt áfram námi í Félagsliðagátt eða í Leikskólaliða- og stuðningsfulltrúabré. Einnig nýtti stór hópur sér raunfærnimat til að fá hluta námsins metinn sem styttr leiðina til að ljúka formlegri menntun.

Í fyrsta sinn var boðið upp á námskeiðið Gervigreind í daglegu lífi. Það er stutt og hagnútt námskeið þar sem þátttakendur kynntust leiðum til að nýta gervigreind í daglegum verkefnum og starfi. Námskeiðið vakti mikla athygli, sérstaklega meðal eldri aldurshópa. Jafnframt var í fyrsta sinn boðið upp á endurmenntunarnámskeið fyrir kennara, að þessu sinni fyrir íþróttakennara, sem hlaut afar jákvæðar undirtektir.

Íslenskukennsla var áfram einn af burðarásum starfseminnar, með fjölbreyttu námsframboði, bæði í stað- og fjarnámi og markvissri þróun kennsluhátta.

Hjá Mími er lögð áhersla á að hlusta jafnt á þarfir nemenda og samstarfsaðila og að þróa námsleiðir í takt við aðstæður á vinnumarkaði og í samfélaginu. Með stöðugri þróun námsframboðs er boðið upp á aðgengilegt, hagnýtt og faglegt nám sem styður við færniþróun og eykur þátttöku á vinnumarkaði.

” „Japönskukennarinn var best! Útskýrir alltaf mjög vel ef maður var með einhverjar spurningar, og kennir á flottan hátt sem hjálpar manni að muna nýju upplýsingarnar vel . Ég var smá leiður í dag þegar síðasti tíminn kláraðist því önnin er búin að vera svo skemmtileg. Hlakka mjög mikið til þess að halda áfram eftir áramót. Takk kærlega fyrir mig.“

Nemandi á japönskunámskeiði í Mími.



Starfsfólk Mímis á Mannauðsdeginum 2025.

Fyrirtækjapjónusta Mímis

Fræðslustjóri að láni

Hjá Mími var verkefnið Fræðslustjóri að láni unnið í samstarfi við Reykjavíkurborg og fræðslusjóð Eflingar. Verkefnið fól í sér að greina fræðsluþarfir starfsfólks í málaflokki heimilislausra með miklar og flóknar þjónustuþarfir og þróa markvissa fræðsluáætlun sem styður jafnt við starfsþróun og betri þjónustu. Í kjölfarið var lögð fram heildstæð áætlun sem nýtist til framtíðar í fræðslumálum starfsfólksins.

Fagbréf atvinnulífsins

Náms- og starfsráðgjafar Mímis tóku þátt í verkefnum tengdum Fagbréfi atvinnulífsins í samstarfi við fyrirtæki og Fræðslumiðstöð atvinnulífsins. Fagbréf atvinnulífsins

byggjast á raunfærnimati og eru formleg staðfesting á hæfni starfsmanna í ákveðnum starfsgreinum.

Íslenskunámskeið á vinnustöðum

Samstarf við fyrirtæki og stofnanir um íslenskunámskeið á vinnustöðum fór vaxandi. Stærstur hluti námskeiðanna tengdist heilbrigðissviði og voru fyrir starfsfólk í umönnun á hjúkrunarheimilum og heilbrigðisstarfsfólk á Landspítala. Reykjavíkurborg er einnig samstarfsaðili Mímis og býður starfsfólki sínu sem starfar í skólum og við heimþjónustu upp á íslenskunámskeið.

„When the teacher gave real life examples, it made me understand more the course topics. I realized that having a high self esteem and confidence is really important while being self employed and going into negotiations to sell your service“

Nemandi í námskeiðinu How to be self-employed in Iceland 2025



Starfsfólk Bauhaus lauk námskeiði í leiðtogaþjálfun.

Útskrift úr íslenskunámskeiði starfsfólks Norðlingaskóla.



Prófamiðstöð Mímis

Íslenskupróf vegna umsókna um íslenskan ríkisborgararétt

Hjá Mími þeytti metfjöldi fólks íslenskupróf vegna umsókna um íslenskan ríkisborgararétt eða alls 1319 einstaklingar árið 2025 en 1346 skráðu sig í próf. Það er aukning um tæp 39% frá fyrra ári þegar 953 einstaklingar tóku prófið. Frá árinu 2023 hefur fjöldi próftaka aukist um tæp 65%. Íslenskuprófin voru á vegum Miðstöðvar menntunar og skólajónustu en samkvæmt samningi við þá stofnun annaðist Mímir skráningu próftaka, verkefnastjórn og framkvæmd prófanna. Þau voru haldin tvisvar árið 2025, á vor- og haustönn. Í prófunum er kannaður skilningur, ritun og tal á íslensku og teljast þau á stigi A2 samkvæmt Evrópska tungumálarammanum. Prófin voru haldin í samvinnu við nokkrar símenntunarstöðvar á landsbyggðinni. Þau

fóru fram í húsakynnum Mímis á Höfðabakka en einnig hjá Símei á Akureyri, hjá Fræðslumiðstöð Vestfjarða á Ísafirði og Austurbrú á Egilsstöðum.

Stöðumat í íslensku

Væntanlegum þátttakendum á íslenskunámskeiðum er boðið að taka almennt stöðumat í íslensku svo hægt sé að ráðleggja það stig í íslenskunámi sem hentar best. Boðið er upp á rafrænt skriflegt stöðumat og munnlegt stöðumat gegnum fjarfundar-búnað eða á staðnum. Þátttakendur á starfstengdum íslenskunámskeiðum fá einnig stöðumat í íslensku svo námskeiðin uppfylli sem best þarfir jafnt starfsmanna sem vinnuveitenda. Þá getur fólk tekið próf í íslensku sem hægt er að nýta til umsóknar um ótímabundið dvalarleyfi hér á landi.

Staðfestingar frá Mími þar að lútandi eru viðurkenndar af Útlendingastofnun en 59 manns tóku slíkt stöðumat árið 2025 en voru 64 árið áður.

Prófamiðstöð fyrir nemendur háskóla

Áfram jókst prófafyrirlögn fyrir háskólanemendur hjá Mími og fjölgaði próftökum um 21,4% á milli ára. Þeir voru 3424 árið 2025 en 2820 árið áður. Samstarf Mímis við Háskólann á Akureyri og Háskólann á Bifröst hélt áfram en í húsnæði Mímis fá nemendur háskólanna aðstöðu til próftöku, bæði á símatsdögum og í prófatíðum háskólanna. Ljóst er að Mímir er eftirsóttur staður til próftöku fyrir háskólanemendur og hefur fest sig í sessi sem prófamiðstöð.



Íslenska sem annað mál

Á árinu 2025 voru haldin alls 187 almenn íslenskunámskeið hjá Mími. Námskeiðum fækkaði á árinu um 7% frá 2024 þegar 200 námskeið voru haldin. Á sama tíma var aukin aðsókn í íslenskutengdar námsbrautir og má þar sérstaklega nefna námsbrautina Íslenska og atvinnulífið en alls luku 24 hópar því námi. Þátttakendur sem luku almennum íslenskunámskeiðum voru alls 2065 sem samsvarar 4% fjölgun frá fyrra ári. Námskeiðin voru bæði almenn námskeið og starfstengd námskeið fyrir fyrirtæki og stofnanir.

Af íslenskunámskeiðum ársins voru 49 kennd að hluta eða öllu leyti í fjarnámi sem jafngildir um 26% af heildarfjölda námskeiða. Fjarnámskeiðum fjölgaði um 22% frá fyrra ári. Þessi þróun endurspeglar aukna áherslu á sveigjanlegt námsform og bætt aðgengi

að íslenskunámi, óháð staðsetningu og aðstæðum nemenda.

Fjölbreytt íslenskunámskeið

20 eða 40 klukkustundir

Hjá Mími-símenntun eru fjölbreytt íslenskunámskeið í boði sem henta fólki á ólíkum stigum í íslenskunámi sínu. Námskeiðin eru á stigum A1.1–B1.1 samkvæmt Evrópska tungumálarammanum, auk bæði almennra og starfstengdra talþjálfunar-námskeiða. Íslenskutengdar námsbrautir Fræðslumiðstöðvar atvinnulífsins eru einnig stór þáttur í flóru náms hjá Mími fyrir hóp innflytjenda með mismunandi þarfir.

Lögð var sérstök áhersla á nám fyrir fjölbreytta tungumálahópa þar sem kennsla var studd með móturmáli þátttakenda.



Slík námskeið voru haldin fyrir átta tungumálahópa og byggðust meðal annars á námsbrautinni Íslenska og atvinnulífið. Þá var áfram kennd námsleiðin Að lesa og skrifa á íslensku en hún er ætluð fólki með takmarkaða formlega menntun sem þarf lengri tíma til að ná grunnatriðum íslensku eða þarf sérstaka þjálfun í lestri og ritun.

Áfram var unnið með samþættingu íslenskunáms og starfstengdra námsbrauta, meðal annars í tengslum við Leikskóla- og Umönnunarsmiðjur þar sem lögð er áhersla á hagnúta málnotkun í starfi og vettvangsnámi. Sú nálgun hefur skilað góðum árangri og stuðlað að auknum tækifærum þátttakenda til atvinnu að námi loknu.

Kennsluhættir og námsefni byggist á námskrá mennta- og barnamálaráðuneytisins og viðmiðum Evrópska tungumálarammans. Áhersla er lögð á talþjálfun, fjölbreyttar kennsluáferðir og notkun rafrænna

lausna samhliða hefðbundnum verkefnum. Markmiðið er að efla færni og sjálfstraust nemenda til að nota íslensku í daglegu lífi og starfi.

Stöðumat í íslensku er í boði fyrir væntanlega nemendur í íslensku. Það fer fram með rafrænu skriflegu mati og munnlegu mati, annaðhvort í gegnum fjarfundarbúnað eða í húsnæði Mímis. Kennt er bæði í staðnámi og fjarnámi, á morgnana, kvöldin og um helgar. Þessir fjölbreyttu möguleikar til íslenskunáms auka aðgengi fólks til náms.

Íslenskunámskeið fyrir fyrirtæki og stofnanir

Samstarf við fyrirtæki og stofnanir um íslenskunám á vinnustöðum var áfram mikilvægur þáttur í starfsemi Mímis. Íslenskunámskeiðum sem voru haldin fyrir fyrirtæki og stofnanir fjölgaði á milli ára en alls voru haldin 53 námskeið með 588 þátttakendum.



Stoltir nemendur að útskrifast úr íslensku á stigi 6.



Góður árangur og gleði við útskrift úr námsbrautinni Að lesa og skrifa á íslensku.



Blindrafélagið, í samvinnu við Mími, hélt íslenskunámskeið fyrir félagsmenn sína.

„I really enjoyed and appreciated the amount of speaking practice we did as a group and with different people within the class. This really helped with my confidence in speaking Icelandic.“

Nemandi á íslenskunámskeiði 2025

Bæði fjölgaði námskeiðum um 23% og þátttakendum um 41% á milli ára.

Á starfstengdum íslenskunámskeiðum á vinnustöðum var lögð áhersla á að þróa nám sem tekur mið af þörfum vinnustaða og eflir starfsfólk, jafnt í starfi sem daglegum samskiptum. Námskeiðin eru hönnuð í nánú samstarfi við viðkomandi vinnustaði með það að markmiði að efla bæði færni í íslensku og öryggi í samskiptum. Öflugt samstarf var við heilbrigðisstofnanir, þar á meðal Landspítalann, þar sem íslenskunám gegnir mikilvægu hlutverki hjá spítalanum. Þá voru haldin námskeið fyrir starfsfólk opinberra stofnana og fyrirtækja, meðal annars hjá Alþingi, hjúkrunarheimilum, franska sendiráðinu og skóla- og frístundasviði Reykjavíkurborgar.

Þróun og nýjungar

Á undanförunum árum hefur verið unnið markvisst að þróun íslenskukennslu hjá Mími og hélt sú vinna áfram á árinu. Áhersla var

lögð á að tryggja að kennslan endurspeglaði þarfir nemenda, meðal annars með aukinni áherslu á talþjálfun, fjölbreytta kennsluhætti og aukið og sveigjanlegt námsframboð.

Í tengslum við Evrópuverkefnið BRICK sem Mímir tekur þátt í, var haldið námskeiðið Kennslufræðileg færni íslenskukennara – með áherslu á öryggi, gæði og græna og stafræna hæfni á heilbrigðisviði. Markmið námskeiðsins var að efla kennara í að tengja íslenskukennslu við faglegt samhengi heilbrigðisstarfa. Lögð var áhersla á gæði og öryggi í samskiptum og vinnubrögðum, auk nýrrar færni sem snýr að grænum viðmiðum og stafrænni hæfni í kennslu og starfsumhverfi heilbrigðisgeirans.

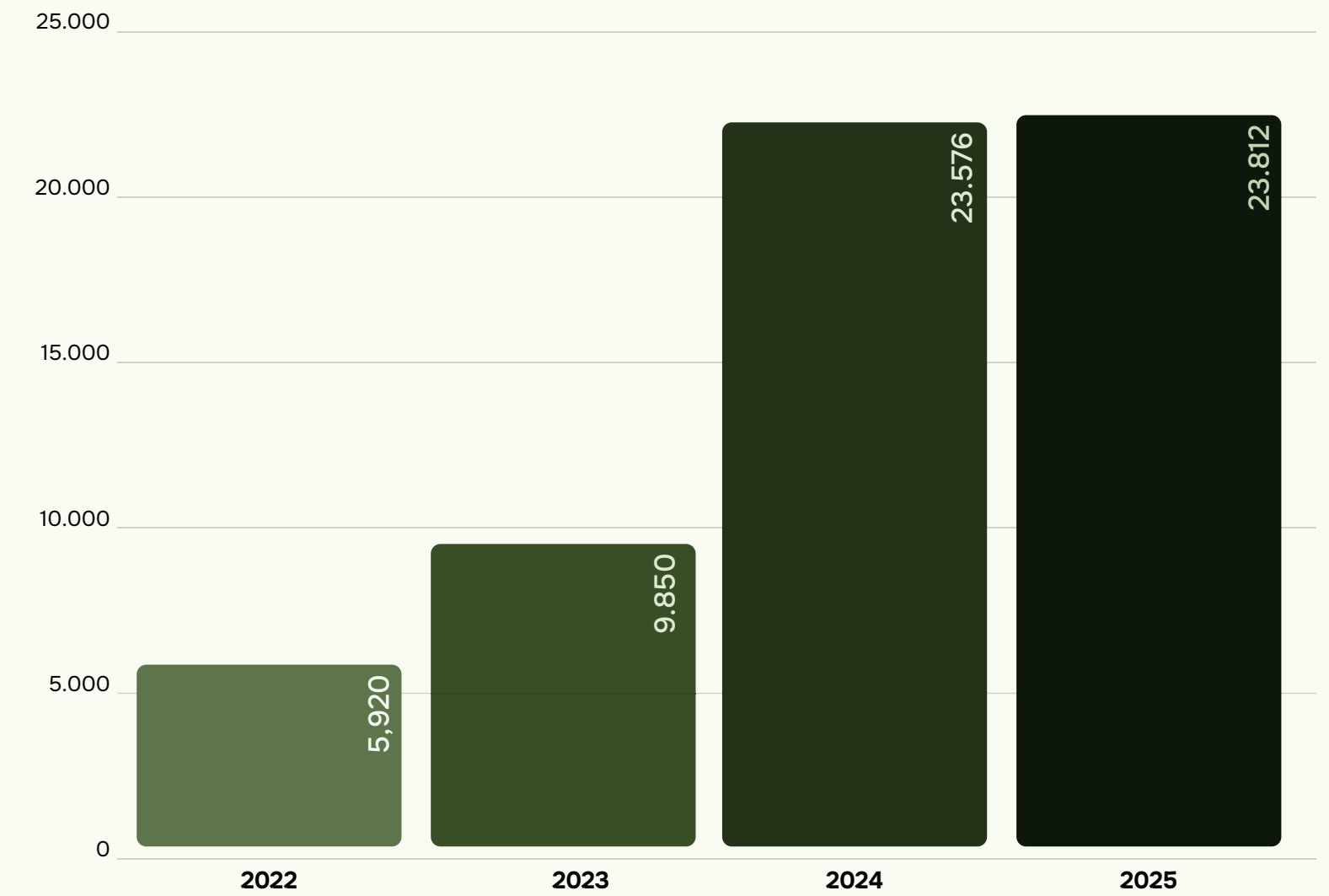
Meðal nýjunga var innleiðing námsleiðarinnar Íslenska hægferð. Þar er nám á fyrsta stigi kennt í tveimur áföngum og farið hægar yfir námsefnið. Markmiðið er að mæta þörfum nemenda sem þurfa lengri tíma til að byggja upp grunnfærni í íslensku.

Á kennarafundum var lögð áhersla á trausta upplýsingagjöf og að styðja við faglegt starf kennara. Þar var meðal annars kynnt fjölbreytt kennsluefni og verkfæri sem nýtast í kennslu. Einnig var lögð áhersla á notkun stafræns samstarfsvettvangs þar sem kennarar hafa aðgang að sameiginlegu námsefni og geta miðlað reynslu, hugmyndum og kennsluaðferðum sín á milli.

Í tilefni af degi íslenskrar tungu var í annað sinn efnt til samkeppni undir yfirskriftinni Þetta er mín íslenska! Í henni deildu þátttakendur stuttum myndböndum þar sem þeir töluðu sína íslensku og deildu reynslu af íslenskunámi.

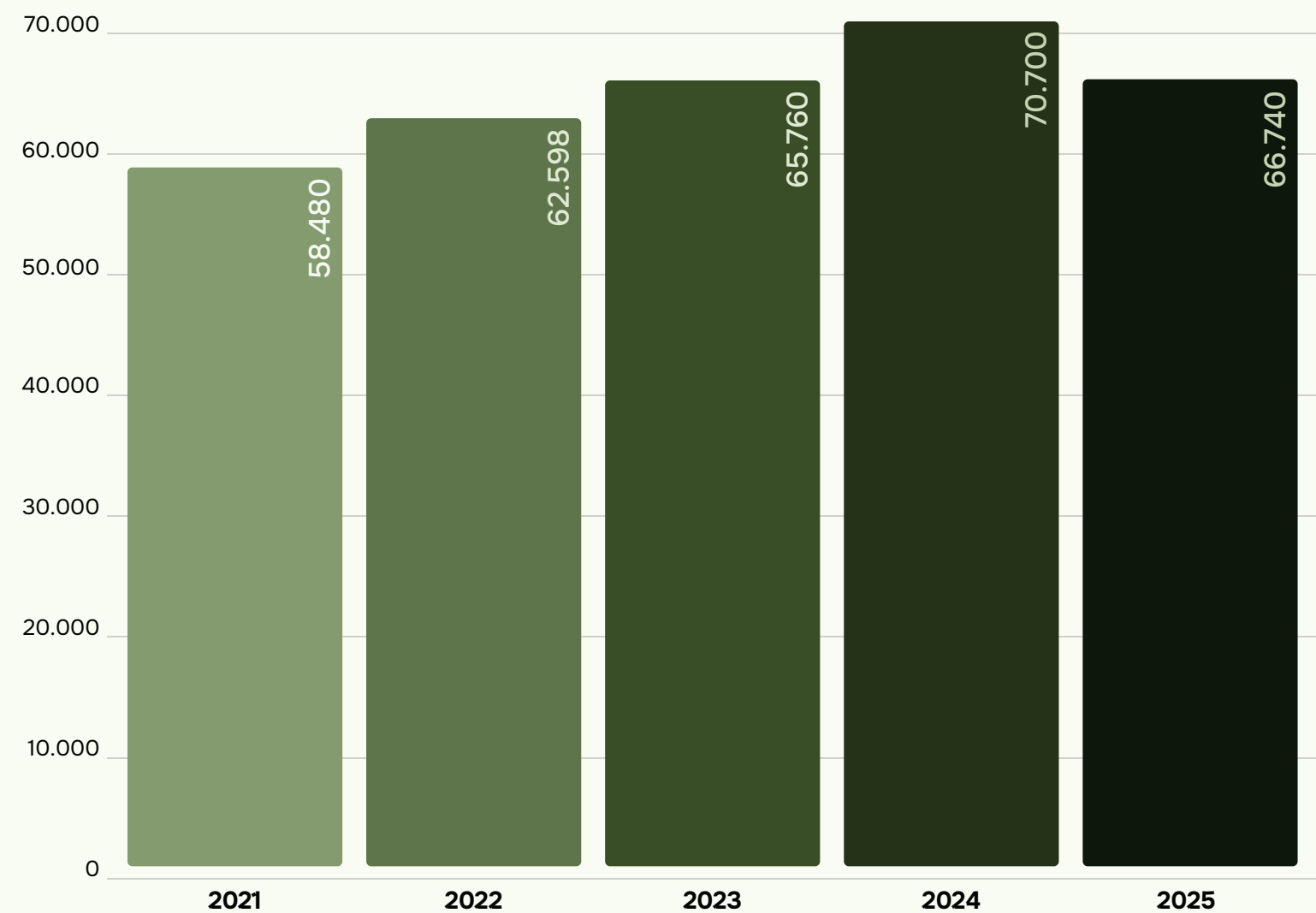
Íslenskutengdar námsbrautir

Nemendastundir milli ára



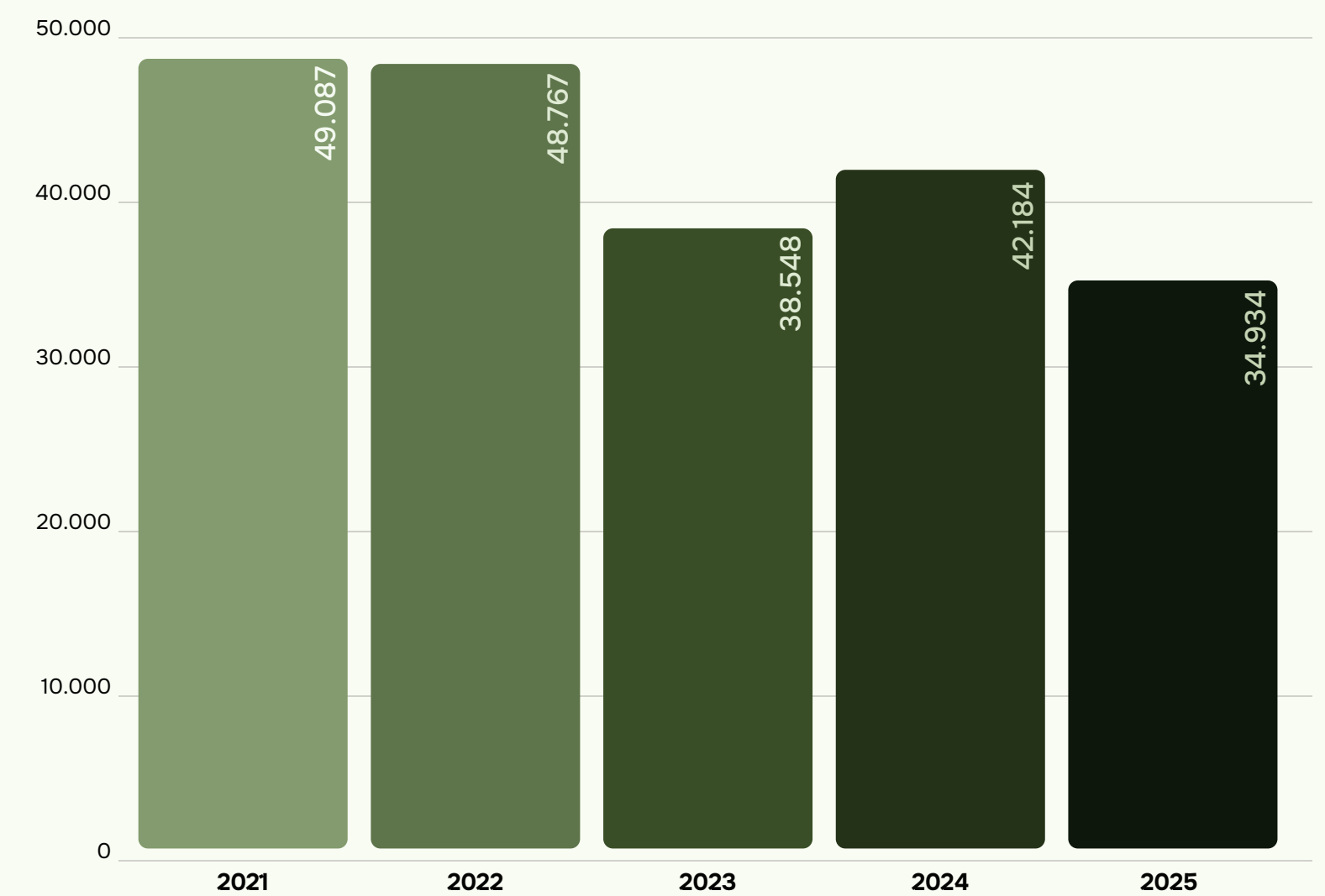
Íslenska sem annað mál

Nemendastundir milli ára



Almennar námsbrautir

Nemendastundir milli ára



Námsbrautir

Menntastoðir

460 klukkustundir

Á árinu stunduðu fimm nemendahópar nám í Menntastoðum. Námsbrautin veitir þeim sem ná tilskildum árangri greiðan aðgang að iðn- og tækninámi sem og að aðfaranámi háskóla (Háskólabrú hjá Keili, Háskólagrunn í HR eða Háskólagátt hjá Bifröst) og opnar þannig leið inn í lánshæft nám. Helstu námsgreinar eru íslenska, enska, danska, stærðfræði og tölvu- og upplýsingatækni, auk námstækni, sjálfsstyrkingar og lokaverkefni. Nemendur geta lokið náminu á einni eða tveimur önnum í staðnámi eða á tveimur önnum í fjarnámi.

Að lesa og skrifa á íslensku

80 klukkustundir

Fjórir nemendahópar tóku þátt í námsbrautinni Að lesa og skrifa á íslensku

sem er námsbraut á vegum Fræðslu- miðstöðvar atvinnulífsins. Kennsla fór fram í blönduðum hópum og hópum fyrir arabísku- og persneskumælandi þátttakendur. Námið er ætlað einstaklingum af erlendum uppruna sem þurfa lengri tíma til að ná grunnfærni í íslensku (A1.1), hafa takmarkaða formlega skólagöngu eða þurfa sérstaka þjálfun í lestri og ritun á latnesku lettri. Helstu námsþættir eru íslenska, lestur, ritun, tölvuþjálfun og sjálfsstyrking.

Íslenska atvinnulíf og samfélag

95 klukkustundir

Alls stunduðu þrjú nemendahópar nám í námsbrautinni Íslenska, atvinnulíf og samfélag sem kennd er samkvæmt uppbroti á námskrá Fræðslumiðstöðvar atvinnulífsins. Kennsla fór fram í blönduðum hópi og í hópum fyrir arabískumælandi þátttakendur.





Ánægðir nemendur að útskrifast úr Menntastoðum.

Námið er framhald af námsbrautinni Að lesa og skrifa á íslensku og miðar að áframhaldandi uppbyggingu færni í íslensku.

Áhersla er lögð á eflingu orðaforða, sjálfstyrkingu og þjálfun í skilningi, lestri, tali, ritun og hlustun. Að auki fá nemendur þjálfun í námstækni, notkun rafrænna lausna og fræðslu um réttindi og skyldur á íslenskum vinnumarkaði.

Íslenska og atvinnulífið

58 klukkustundir

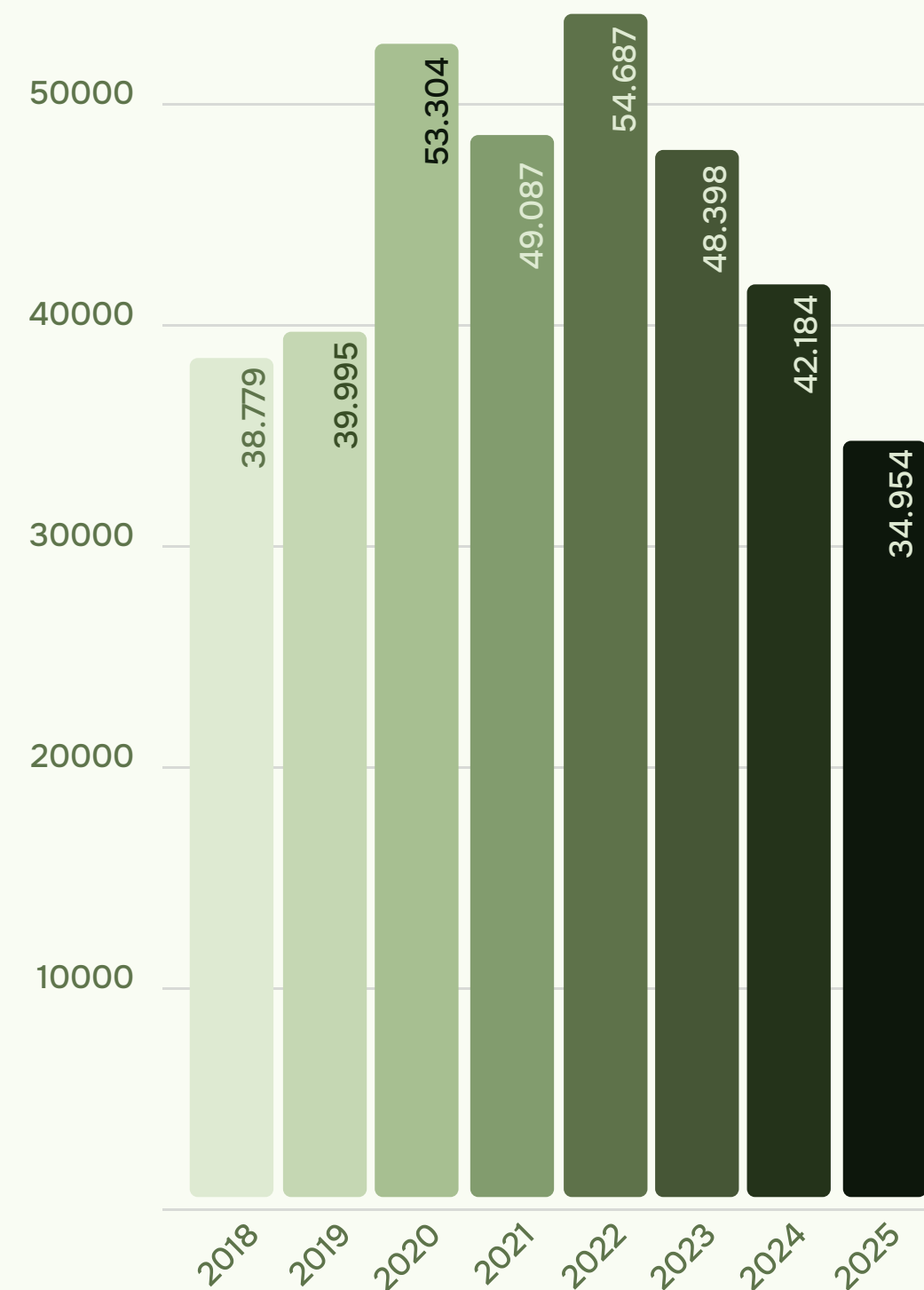
Á síðasta ári stunduðu 24 nemendahópar nám í námsbrautinni Íslenska og atvinnulífið sem kennd er samkvæmt uppbroti á námskrá Fræðslumiðstöðvar atvinnulífsins. Námið felur í sér íslenskukennslu á stigi 1 ásamt fræðslu um íslenskt atvinnulíf á móðurmáli þátttakenda. Kennsla fór fram í hópum fyrir litháísku-, pólsku-, portúgölsku-, spænsku-, rússnesku-, úkraínsku- og víetnömsku-mælandi nemendur.

„Virkilega ánægð og ótrúlega ánægð með kennslumyndböndin í öllum stærðfræði áföngunum sem ég hef verið í hjá ykkur!“

Nemandi í Menntastoðum 2025

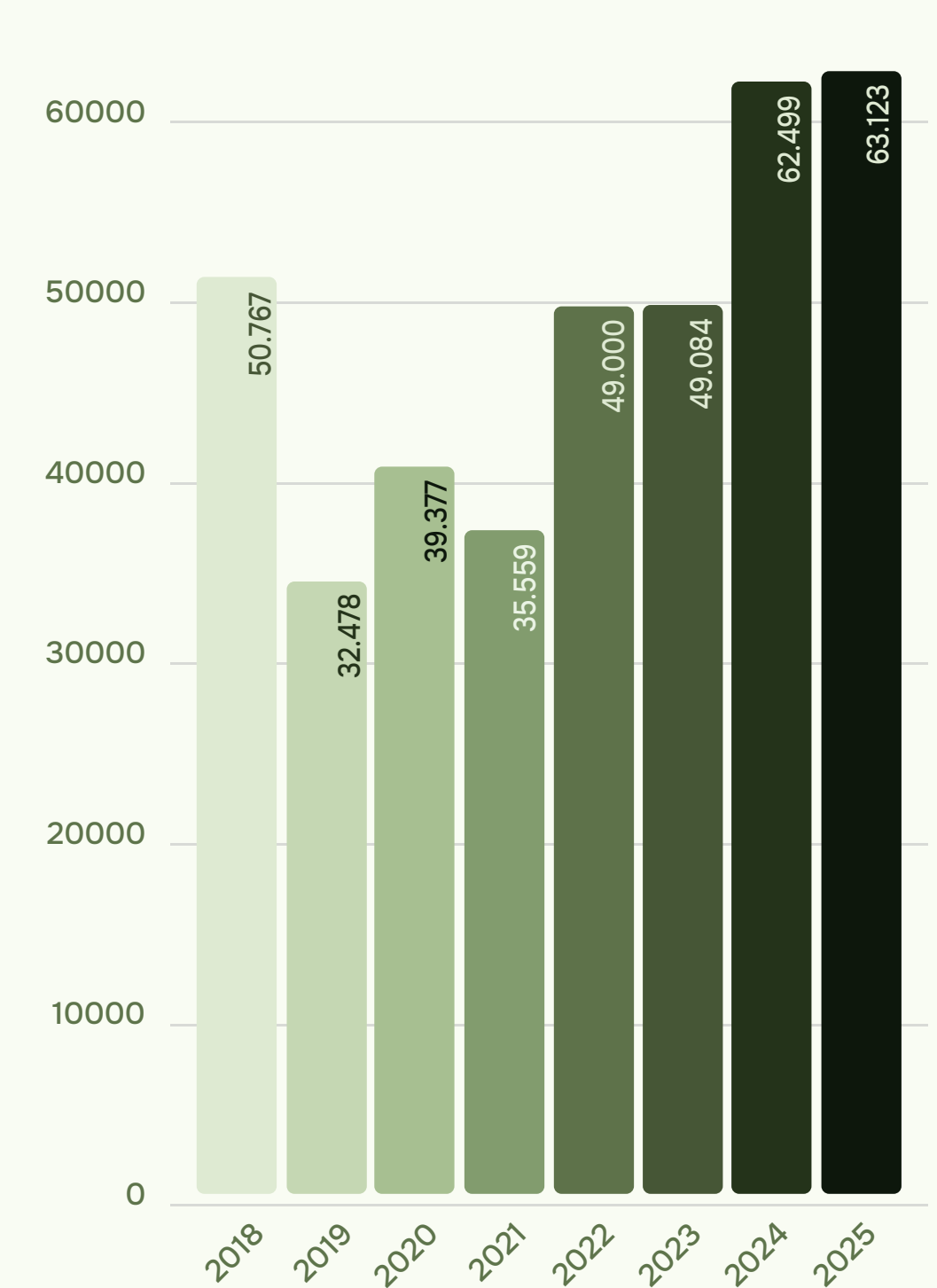
Almennar námsbrautir

Nemendastundir milli ára



Starfstengdar námsbrautir

Nemendastundir milli ára



Starfstengdar námsbrautir

Fagnámskeið I og II fyrir starfsmenn leikskóla

140 klukkustundir

Það tóku þrír nemendahópar þátt í Fagnámskeiðum I og II fyrir starfsmenn leikskóla sem er nám í grunnstarfi leikskóla- starfs. Tveir hópar voru í staðnámi og einn í blönduðu stað- og fjarnámi. Námskeiðin eru haldin í samstarfi við Eflingu-stéttarfélag. Að námi loknu sækja margir um áframhaldandi nám í Leikskólaliða- og stuðningsfulltrúabrú.

Fagnámskeið I og II í aðhlyningu og umönnun

190 klukkustundir

Sex nemendahópar lögðu stund á nám í Fagnámskeiði I og II í aðhlyningu og umönnun í samstarfi við Eflingu-stéttarfélag. Námið er grunnnám fyrir starfsfólk í umönnun og aðhlyningu en að því

loknu halda margir áfram og ljúka námi úr Félagsliðagátt.

Leikskólaliðabrú

380 klukkustundir

Einn nemendahópur lauk námi í Leikskóla- liðabrú sem er tveggja ára nám á framhalds- skólastigi. Nemendur sinna því samhliða starfi og veitir það lögverndaða starfsheitið leikskólaliði. Námsbrautin er kennd í samstarfi við Eflingu-stéttarfélag.

Leikskólaliða- og stuðningsfulltrúabrú

410 klukkustundir

Einn hópur hóf nám í Leikskólaliða- og stuðningsfulltrúabrú. Brúin er tveggja ára nám á framhaldsskólastigi sem nemendur sinna samhliða starfi. Að námi loknu útskrifast þátttakendur sem leiðskólaliðar og

stuðningsfulltrúar. Námsbrautin er kennd í samstarfi við Eflingu-stéttarfélag.

Félagsliðagátt

660 klukkustundir

Tveir nemendahópar stunduðu nám í Félagsliðagátt á árinu. Félagsliðagátt er fjögurra anna nám á framhaldsskólastigi sem nemendur sinna samhliða starfi. Þeir ljúka námi á 2. hæfniprepi. Til að öðlast starfsheitið félagsliði þurfa nemendur að ljúka 3. hæfniprepi í framhaldsskóla. Námsbrautin er kennd í samstarfi við Eflingu-stéttarfélag.

Samfélagstúlkun

110 klukkustundir

Einn nemendahópur lauk námi í Samfélags- túlkun. Námið er ætlað þeim sem starfa eða hafa áhuga á að starfa við samfélagstúlkun



Frá útskrift úr Fagnámskeiði 2 fyrir leikskólastarfsfólk.

en það er hlutlaus og fagleg túlkun á milli íslensku og erlends máls.

Tölvugrunnur og sjálfsefning

40 klukkustundir

Einn hópur lauk námskeiðinu Tölvugrunnur og sjálfsefning sem kennt var á arabísku. Á námskeiðinu er kennd grunntölvufærni og sjálfsefning.

Leikskólasmiðja og íslenska

128 klukkustundir

Fjórir hópar stunduðu nám í Leikskólasmiðju og íslensku 3. Námskeiðið er sérhannað fyrir þau sem vilja starfa á leikskóla á Íslandi en þurfa betri íslenskukunnáttu og innsýn í leikskólastarf hér á landi. Markmið námsins er að efla íslenskukunnáttu þátttakenda með áherslu á orðaforða sem nýtist í vinnu með börnum. Að auki veitir námið innsýn í menningu og starfshætti leikskóla og nemendur taka þátt í skapandi vinnustofum, meðal annars tónlist, útikennslu og listastarfi. Þá fara nemendur í vettvangsnám á leikskóla.

Umönnunarsmiðja og íslenska

128 klukkustundir

Þrír hópar lögðu stund á nám í Umönnunarsmiðju og íslensku 3. Námskeiðið er sérhannað fyrir þau sem vilja starfa við umönnun en skortir íslenskukunnáttu. Markmið námskeiðsins er að styrkja íslensku-

kunnáttu þátttakenda með áherslu á orðaforða sem nýtist í umönnunarstörfum. Að auki veitir námið innsýn í menningu og starfshætti í umönnunarstörfum og þar er kennd færni sem nýtist í starfi, svo sem líkamsbeiting og verklag. Í náminu er einnig boðið upp á skapandi vinnustofur þar sem meðal annars er lögð áhersla á heilsueflingu og listastarf. Þá fara nemendur í vettvangsnám á hjúkrunarheimili eða aðra starfsstaði.

Ferðapjónustumiðja og íslenska

128 klukkustundir

Nýtt nám sem nefnist Ferðapjónustusmiðja og íslenska 1 var kennt á árinu og var það haldið í samstarfi við Vinnumálastofnun. Einn hópur tók þátt í námskeiðinu en það er ætlað þeim sem hafa áhuga á að starfa í ferðapjónustu. Markmið námskeiðsins er að byggja upp grunn í íslensku sem nýtist í störfum í ferðapjónustu, kynna íslenska menningu og starfshætti í greininni auk

þess að efla sjálfstraust og samskiptahæfni. Í náminu er lögð áhersla á skapandi verkefni og sjálfseflingu auk vettvangsferða. Að auki fara nemendur í vettvangsnám hjá fyrirtækjum í ferðapjónustu.

Ferðapjónusta 1 og 2

79 klukkustundir

Tveir hópar stunduðu nám í Ferðapjónustu 1 og 2 og var annað námskeiðið haldið í samstarfi við Vinnumálastofnun. Námskeiðin voru kennd á ensku. Markmið námsins er að efla jákvætt viðhorf nemenda til ferðapjónustu og eigin hæfni, undirbúa nemendur fyrir helstu verkefni sem tengjast almennum störfum í íslenskri ferðapjónustu og styrkja almenna starfshæfni. Nemendur fá kennslu í grunnorðaforða og einföldum íslenskum setningum sem nýtast í daglegum samskiptum á vinnustað. Hluti námsins er vettvangsnám hjá fyrirtækjum í ferðapjónustu.



Útskrift úr Ferðapjónustusmiðju hjá Mími 2025.

How to be self-employed in Iceland

48 klukkustundir

Þrír hópar tóku þátt í námsleiðinni How to be Self-Employed in Iceland. Námskeiðið er ætlað þeim sem vilja hefja sjálfstæða starfsemi eða vinna sem verktakar á Íslandi. Áhersla er á grunnþætti eins og frumkvöðlastarf, markaðssetningu á netinu og samningatækni. Námskeiðin voru kennd á ensku í blönduðu stað- og fjarnámi.

Færni á vinnumarkaði

70 klukkustundir

Tveir hópar stunduðu nám á námsbrautinni Færni á vinnumarkaði sem var kennd í samstarfi við Fræðslumiðstöð atvinnulífsins, Vinnumálastofnun, Símennt og Fjölmennt. Námsbrautin er starfstengt nám fyrir fatlað fólk sem er að stíga inn á almenna vinnu- markaðinn. Námið er alls 180 klukkustundir, þar af 70 klst. í fræðslu og 110 klst. í starfs-

þjálfun. Í starfsþjálfuninni er boðið upp á fjölbreytt störf, meðal annars í endurvinnslu, á lager, við umönnun, á leikskóla, í verslun, við þríf og þjónustu. Að loknu námi fá þátttakendur viðurkenningu á hæfni sinni með Fagbréfi atvinnulífsins.

Nám í stóriðju - grunnám

400 klukkustundir

Einn nemendahópur hóf nám í Stóriðju – grunnnámi á árinu. Námið er haldið í samstarfi við Rio Tinto á Íslandi og fer kennsla fram í Straumsvík. Það er ætlað þeim sem sinna starfi í stóriðju þar sem bræðslu- ofnar eða rafgreiningarker eru burðarásar í framleiðslunni. Tilgangur námsins er að auka hæfni starfsfólks til að sinna fjölbreyttum störfum í stóriðju, auka öryggi við vinnu, styrkja samskiptahæfni og auka starfsánægju

Skrifstofuskólinn

160 klukkustundir

Þrír nemendahópar stunduðu nám í Skrifstofuskólanum en hann er samstarfsverkefni NTV Promennt og Mímis. Um er að ræða vinsælt og hagnýtt nám þar sem þátttakendur fá þjálfun í almennum skrifstofustörfum. Námið byggist á verklegum æfingum og hagnýtum verkefnum sem auka þekkingu og hæfni nemenda með áherslu á tölvuvinnslu eins og Excel, Word og bókhaldsvinnu.

Sölu-, markaðs- og rekstrarnám

440 klukkustundir

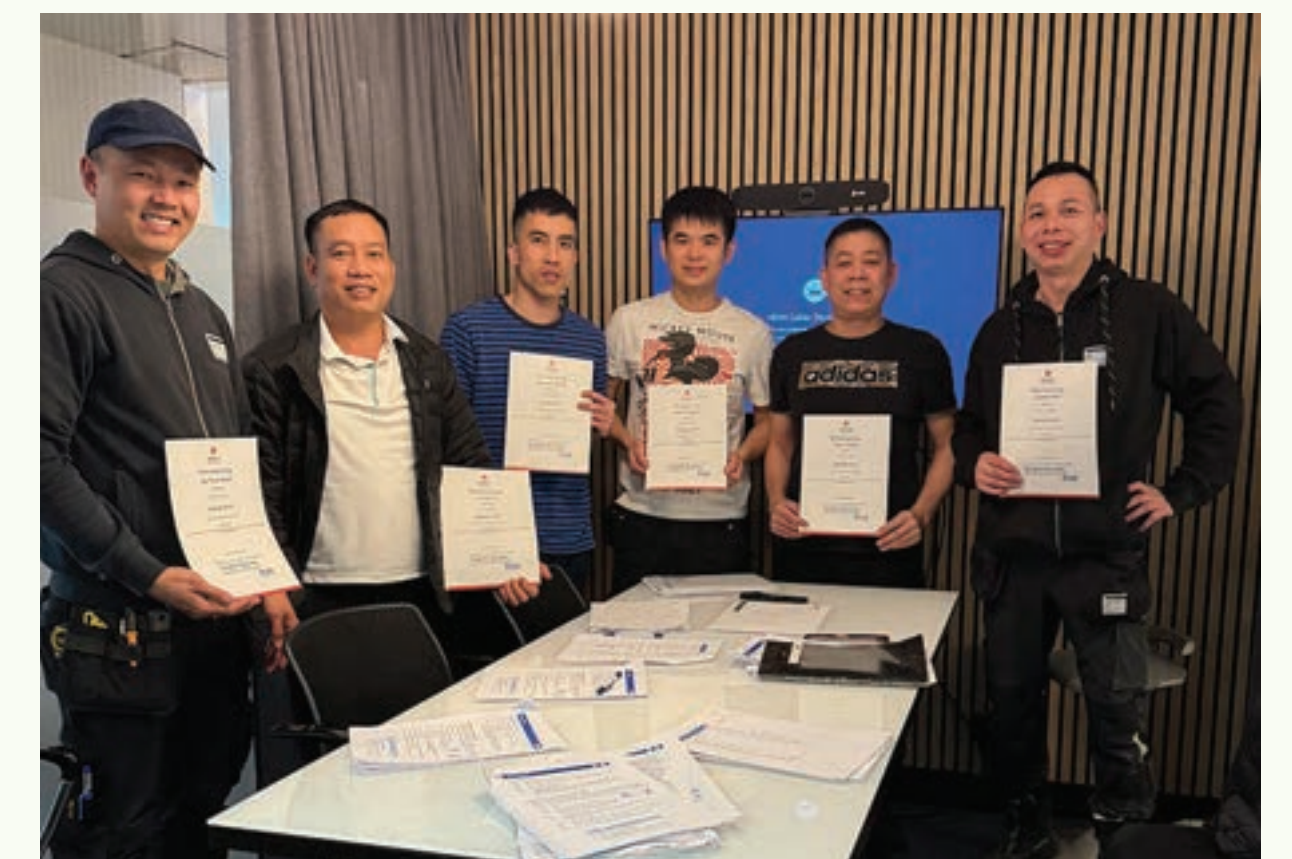
Þrír hópar luku námi í Sölu-, markaðs og rekstrarnámi á árinu. Einn hópur hóf nám á haustönn 2025. Námsbrautin er haldin í samstarfi við NTV Promennt og hentar þeim sem hafa áhuga á að vinna við sölu-, rekstrar- og markaðsmál og þeim sem vilja stofna til eigin reksturs. Markmið námsins

eru að þátttakendur öðlist þá innsýn og færni í viðskipta-, markaðs- og sölumálum sem þarf til að undirbúa eigin rekstur eða til að starfa sem sölu- og markaðsfulltrúi stærri fyrirtækja.

„Thank you for the time and effort in teaching us everything on how to do our job the right way. I learned a lot and I only learn it in Mímir...thank you very much.“

Nemandi úr Fagnámskeiði í umönnun 2025

Myndir frá útskriftum nokkurra námshópa hjá Mími



Önnur námskeið

Tungumálanámskeið

12 klukkustundir

Sextán námskeið í erlendum tungumálum voru haldin á árinu og fjölgaði þeim um átta á milli ára. Boðið var upp á námskeið í ítölsku, japönsku, spænsku og sænsku, á stigum 1-4. Samstarf um tungumálanámskeið fyrir nemendur Fjölmennar hélt áfram á árinu. Alls voru haldin tvö námskeið í ensku og eitt í japönsku fyrir þennan nemendahóp.

Starfslokanámskeið

3/6 klukkustundir

Fjögur starfslokanámskeið voru haldin í samstarfi við Eflingu - stéttarfélag fyrir félagsmenn Eflingar. Tvö námskeið á íslensku, eitt á pólsku og eitt á ensku. Á námskeiðunum var fjallað um iðju og lífsleikni við starfslok, lífeyristryggingar, réttindi

félagsmanna Eflingar, réttindi vegna heilbrigðisþjónustu, búsetumál, frístundir og starfslok.

Dyravarðanámskeið

17 klukkustundir

Níu nemendahópar luku dyravarðanámskeiði á árinu, þrjár hópar á íslensku og sex hópar á ensku. Markmið með námskeiðinu er fyrst og fremst að efla dyraverði í starfi en einnig er því ætlað að stuðla að öryggi starfsfólks og gesta vinnuveitindahúsa. Námskeiðið er jafnframt hluti af verkefninu „öruggar borgir“ (e. Safe Cities) sem Reykjavíkurborg er aðili að. Þátttakendur, sem ljúka náminu með fullnægjandi hætti, geta sótt um dyravarðaskírteini hjá lögreglunni á höfuðborgarsvæðinu.

Starfsleitarstofa

12 klukkustundir

Þrettán starfsleitarstofur voru haldnar í samvinnu við Vinnumálastofnun. Í starfsleitarstofu er markmiðið að veita atvinnuleitendum ákveðna grunnþekkingu í undirstöðuatriðum atvinnuleitar. Áhersla var lögð á sjálfsstyrkingu, aðhald og hvatningu til atvinnuleitar. Námskeiðin voru kennd á arabísku, ensku og pólsku.

Gervigreind í daglegu lífi

3 klukkustundir

Alls luku sex hópar námskeiðinu Gervigreind í daglegu lífi, sem var nýjung í námsframboði á árinu. Markmið námskeiðsins var að veita almenna innsýn í hvað gervigreind er og hvernig hún getur hjálpað í einföldum verkefnum, svo sem ferðaplönunum, heimilis- skipulagi og upplýsingaleit á netinu.



Frá námskeiðinu Fjölbreytileiki í íþróttakennslu sem var fyrir íþróttakennara.

Fjölbreytileiki í íþróttakennslu – endurmenntun kennara

10 klukkustundir

Einn hópur lauk námskeiðinu Fjölbreytileiki í íþróttakennslu, sem var boðið upp á í fyrsta skipti. Námskeiðið er ætlað íþróttakennurunum sem vilja stækka verkfærakistu sína og auka þátttöku og gæði í íþróttakennslu. Kennarar voru fjölbreyttar kennsluáðferðir, æfingar og hugmyndir að leikjum fyrir aldurshópinn 6-16 ára.

Ráðgjöf og raunfærnimat



Náms- og starfsráðgjöf

Á árinu fóru fram alls 1.747 viðtöl en það er 0,6% aukning á heildarfjölda viðtala frá 2024 þegar þau voru 1.737 talsins. Þrátt fyrir þessa litlu breytingu í heildartölum hafa orðið nokkrar breytingar á samsetningu hópsins eftir ríkisfangi ráðþega. Viðtöl við einstaklinga með íslenskt ríkisfang voru 1.041 árið 2025 sem er um 14,1% aukning frá árinu 2024 þegar þau voru 912.

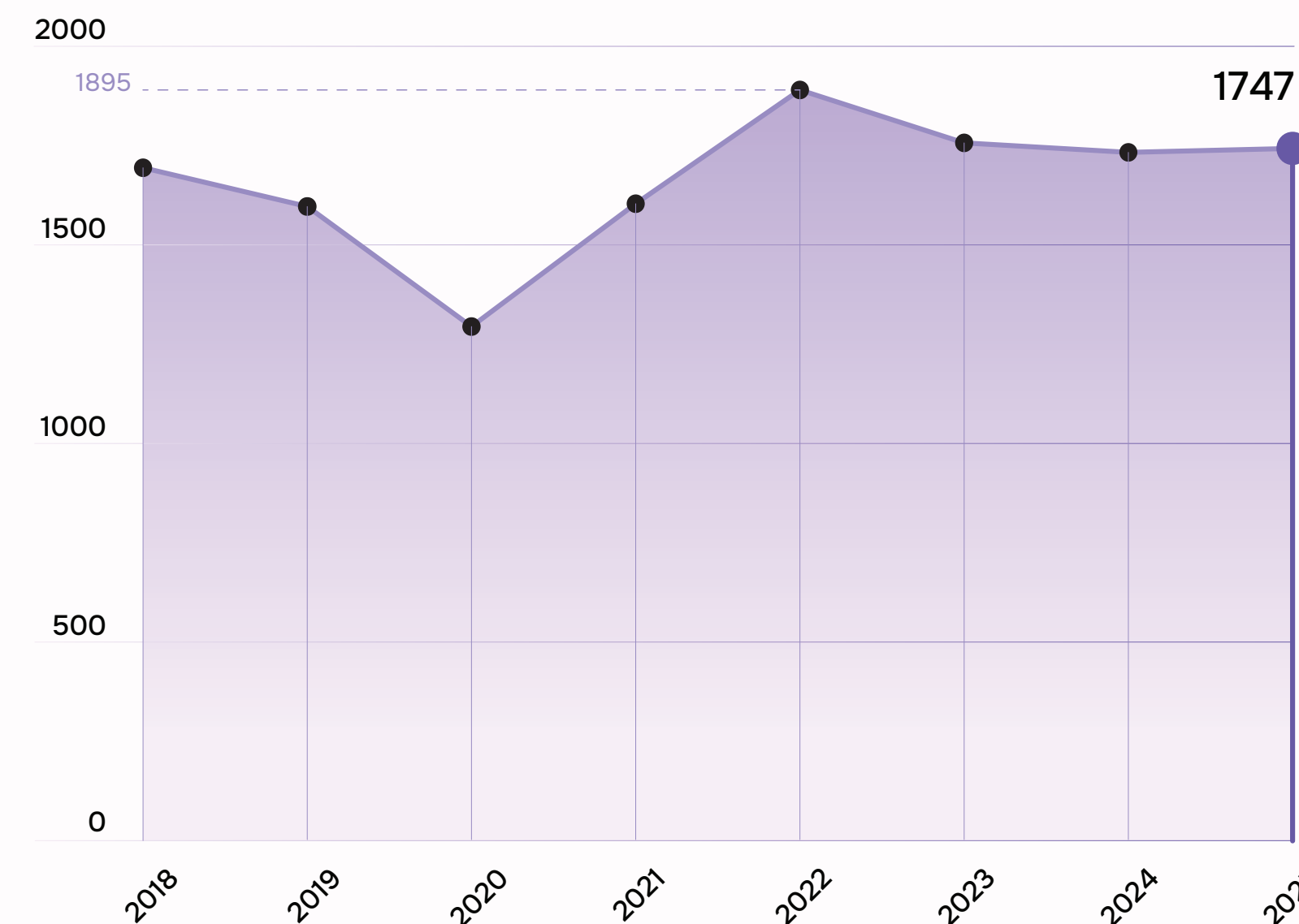
Á sama tíma fækkaði viðtölum við einstaklinga með erlent ríkisfang úr 825 árið 2024 í 706 árið 2025 sem er um 14,4% lækkun. Alls voru 59,6% viðmælenda með íslenskt ríkisfang og 40,4% með erlent ríkisfang. Það fóru fram 639 rafræn viðtöl eða 36,6% af heildarfjölda viðtala. Þetta er aukning frá síðasta ári þegar 541 rafrænt

viðtal fór fram eða 31,2% af heildarfjölda. Hlutfall rafrænna viðtala jókst því um 5,4% milli ára. Fræðslusjóður leggur Mími til fjármagn til að veita markhópi framhaldsfræðslunnar náms- og starfsráðgjöf og tekur umfang þjónustunnar mið af því. Kostnaður hækkaði við hvert viðtal á milli ára en verð miðast við verðskrá Fræðslusjóðs. Að auki er Mímir með samstarfssamning við stéttarfélagið VR um starfspróunarviðtöl.

Alls voru 63 rafræn starfspróunarviðtöl haldin fyrir félagsmenn VR sem er 61,5% aukning frá fyrra ári þegar þau voru 39. Markmið ráðgjafarinnar er að veita félagsfólki stuðning við að taka upplýstar ákvarðanir um nám og stöðu sína á vinnumarkaði auk þess að kanna möguleika á frekari starfspróun.



Fjöldi viðtala milli ára





Ráðgjafar hjá Mími á haustráðstefnu náms- og starfsráðgjafa.

Viðtöl fóru fram annaðhvort í húsnæði Mímis eða með rafrænum hætti. Tímabókunarkerfi til að bóka viðtöl við náms- og starfsráðgjafa Mímis var þróað áfram en nú er einnig boðið upp á að bóka upplýsingaviðtöl vegna raunfærnimats á vefnum.

Helstu verkefni náms- og starfsráðgjafa hjá Mími voru sem áður ráðgjöf til einstaklinga, þátttaka í kynningar- og markaðsstarfi og þróunarverkefnum Mímis, kennsla og verkefnastjórnun í raunfærnimati. Stöðugildi í lok árs voru 3,7 sem fjórir náms- og starfsráðgjafar sinntu.

Ráðgjöf til einstaklinga felst meðal annars í faglegri leiðsögn við gerð ferilskrár og skráningu hæfni, aðstoð við starfsleit og val á leiðum sem styrkt geta stöðu viðkomandi á vinnumarkaði. Einnig er komið inn á þætti eins og námstækni, áhugasviðskannanir, sjálfsskoðun og sjálfsefningu ásamt mati á fyrra námi og upplýsingum um nám í boði.

Þjónusta ráðgjafanna við nemendur er margþætt og felur meðal annars í sér stuðning og hvatningu í námi, leiðir til að yfirstíga hindranir og hvernig hægt sé að tileinka sér árangursrík og skipulögð vinnubrögð.

Raunfærnimat

Alls luku 78 manns raunfærnimati hjá Mími á árinu sem er um 6,8% aukning frá fyrra ári .

Raunfærni var metin á móti viðmiðum félags- og tómsundabrautar, stuðnings- fulltrúabrautar, leikskólaliðabrautar og félagsliðabrautar. Einnig fór fram raunfærnimat fagnáms verslunar og þjónustu en það er fyrir starfandi verslunarfólk þar sem vinnustaðahlutinn er metinn hjá fyrirtækjunum sjálfum. Í kjölfarið er hægt fá einingar á móti áföngum í Verzlunarskóla Íslands.

Mímir hefur aðgang að framúrskarandi matsaðilum í öllum greinum raunfærnimats sem fram fer hjá Mími, úti í skólum og fyrirtækjum. Raunfærnimat er veigamikill hluti af starfi náms- og starfsráðgjafa þar sem þeir sjá bæði um verkefnastjórn og ráðgjöf á því sviði. Það fer fram úmist rafrænt eða á staðnum. Raunfærni er sú samanlagða færni

sem einstaklingur hefur aflað sér í námi, starfi og daglegu lífi. Raunfærnimat felst í því að meta og staðfesta þessa færni. Þetta er gott tæki til starfspróunar og sjálfsefingar, hvort sem unnið er út frá námskrá eða viðmiðum atvinnulífsins og kemur ávinningurinn bæði einstaklingum og samfélaginu til góða.

Á árinu hafði Mímir umsjón með verkefni um Fagbréf atvinnulífsins í samstarfi við Securitas. Verkefnið snerist um að meta og staðfesta hæfni starfsmanna í öryggisvörslu en fagbréfin eru gefin út af Fræðslumiðstöð atvinnulífsins. Fagbréf atvinnulífsins eru formleg staðfesting á hæfni starfsmanna í tilteknum starfsgreinum og eru byggð á raunfærnimati. Með þeim er viðurkennd sú þekking og reynsla sem starfsmenn hafa aflað sér í starfi. Ferlið stuðlar að fagmennsku og hæfnipróun á vinnumarkaði sem nýtist bæði einstaklingum og fyrirtækjum.



Frá útskrift þar sem starfsmenn Securitas fengu afhend Fagbréf atvinnulífsins.

Þróunar- og samstarfsverkefni



Þróunar- og samstarfsverkefni

Árið 2025 var unnið að sex þróunar- og samstarfsverkefnum en þau eru mikilvægur þáttur í starfsemi Mímis. Verkefnin voru unnin í samstarfi við fyrirtæki og stofnanir og styrkt af Fræðslusjóði framhaldsfræðslunnar eða Erasmus+. Megináhersla í innlendum verkefnum var á að efla íslenskukennslu í fjarnámi, þróa námsefni og námskeið í starfstengdri íslenskukennslu og stuðla að markvissari notkun íslensku á vinnustöðum. Í erlendum verkefnum var hins vegar lögð áhersla á að bæta atvinnu- og starfsþróunartækifæri innflytjenda með vinnutengdri tungumálakennslu og að stuðla að aukinni atvinnuþátttöku ungs fólks í gegnum raunfærnimat og starfshæfniþróun.

Námsbraut fyrir tungumála-mentora í fyrirtækjum

Júní 2024 til desember 2025

Markmið verkefnisins var að þróa og innleiða námsbraut fyrir tungumálamentora í fyrirtækjum til að auka íslenskukunnáttu starfsmanna, efla menningarläsi og bæta samskipti og samstarf. Verkefnið var unnið í samstarfi við sérfræðinga í tungumálakennslu og menningarläsi. Þróuð var námskrá fyrir námsbraut sem ætluð er þeim sem vilja verða tungumálamentorar á vinnustaðnum sínum og styðja við íslenskunám samstarfsfólks. Námið felur í sér hagnýt verkfæri til að efla samskipti og styrkja vinnustaðamenningu.

Verkefninu lauk í desember 2025 og var styrkt af Fræðslusjóði.

SAMTAL. Samskipti á íslensku í umönnun aldraðra

Júlí 2024 til desember 2026

Verkefnið miðar að því að tengja efni smáforritsins lðunnar og dæmisögur úr umönnun aldraðra við starfstengd íslenskunámskeið á hjúkrunarheimilum. Verkefnið felur í sér þróun og hönnun námsefnis sem styður við íslenskunám starfsfólks í umönnun. Sérstök áhersla er lögð á að byggja brú milli daglegra aðstæðna í starfi og virks tungumálanáms með markvissum raunorðaförða. Markmiðið er að efla bæði skilning og samskiptafærni nemenda.

Verkefnið er styrkt af Fræðslusjóði.

Þróun kennsluefnis fyrir leikskólasmiðju

Ágúst 2024 til maí 2026

Verkefnið stefnir að því að þróa sérhæft, stafrænt námsefni í íslensku í samræmi við námskrá um Leikskólasmiðju sem tengir saman leikskólaliðanám og starfstengda íslenskukennslu. Markmið verkefnisins er að styrkja gæði og samræma kennsluhætti í Leikskólasmiðju og íslensku 3 og þar með að efla þekkingu og færni starfsfólks með íslensku sem annað mál í störfum í leikskólum. Kennsluefnið verður gert aðgengilegt kennurum Leikskólasmiðju í gegnum vefsíðu Mímis.

Verkefnið er styrkt af Fræðslusjóði.

KeNNA

Janúar 2023 til apríl 2025

Meginmarkmið verkefnisins var gerð stafræns kennsluefnis fyrir íslenskukennara í fullorðinsfræðslu með áherslu á fjarkennslu og stafrænar kennsluaðferðir. Afurðir verkefnisins eru 20 stutt kennslumyndbönd sem hvert og eitt fjallar um eina meginreglu árangursríkrar fjarkennslu, þar á meðal tæknilega þætti, kennsluhætti, hvatningu og samskipti við nemendur. Myndböndin eru aðgengileg á YouTube og verða einnig sett á vefsíðu Mímis.

Verkefninu lauk í apríl 2025 og var styrkt af Fræðslusjóði.

Discover and Empower

Desember 2023 til desember 2025

Verkefnið miðar að því að bregðast við breyttum þörfum á vinnumarkaði og styðja við markvissa starfsþróun ungs fólks í Evrópu. Áhersla var lögð á að hjálpa fólki á aldrinum 25-40 ára að átta sig á eigin styrkleikum, áhugasviðum og gildum auk þess að styrkja sjálfstraust og bæta möguleika þess á vinnumarkaði. Jafnframt var lögð áhersla á að styðja kennara í fullorðinsfræðslu við innleiðingu sértækra verkfæra til að efla starfsþróunarhæfni, meðal annars með nýtingu upplýsingatækni og þróun gagnvirks námsefnis.

Verkefnið var unnið í samstarfi við samstarfsaðila í Búlgaríu, Króatíu, Spáni, Ítalíu og Litáen. Vilnius Gabriele Petkevivaite-Bite Adult Education Center er með umsjón. Verkefninu lauk í desember 2025 og var styrkt af Erasmus+.



Frá vinnufundi í Króatíu í verkefninu Discover and Empower.

BRICK – Building Requalifying and Innovating Public-Private Partnerships through Linguistic and Communicative Skills

Mars 2025 til febrúar 2027

Markmið verkefnisins er að koma fram með stefnu-
mótandi tilraunir, lausnir og verkfæri til að hjálpa
innflytjendum að bæta færni sína í gegnum starfs-
tengda tungumálakennslu. Verkefnið felur einkum í
sér að efla endurmenntun þátttakenda með það að
markmiði að tryggja aukin gæði og öryggi á vinnu-
stöðum ásamt því að styrkja færni þeirra í takt við
stafrænar og grænar umbreytingar á vinnumarkaði.

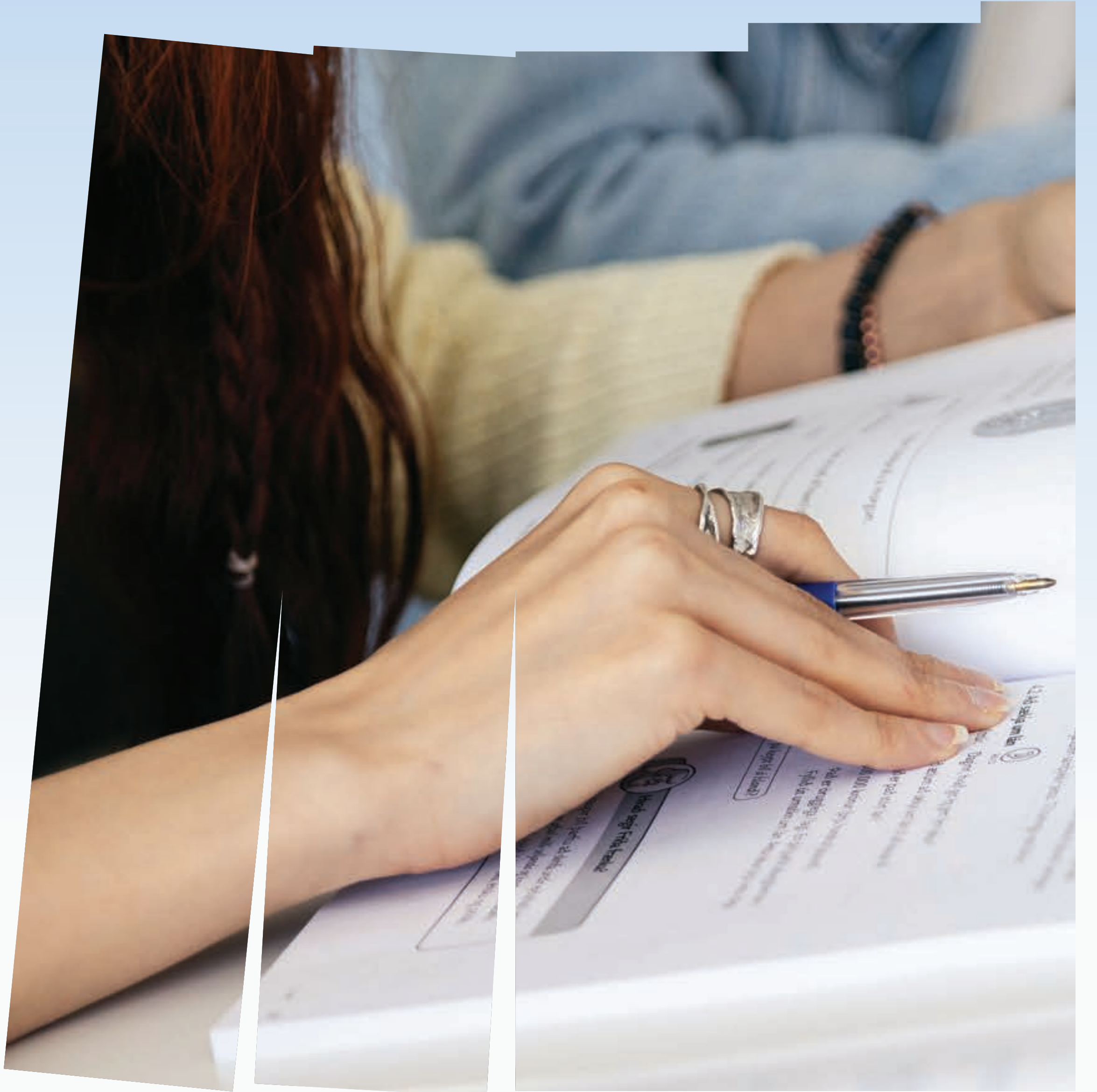
Verkefnið er unnið í samstarfi við samstarfsaðila í
þremur löndum og í mismunandi atvinnugreinum. Þær
eru heilbrigðisþjónusta á Íslandi, byggingariðnaður á
Ítalíu og ræstingapjónusta í Frakklandi. Mímir vinnur
verkefnið á Íslandi í samstarfi við Vinnumálastofnun.
Fondazione ÍSMU í Milanó er með umsjón með
verkefninu og það er styrkt af Erasmus+.



Gestir frá Spáni í heimsókn hjá Mími í gegnum Erasmus+ áætlunina.

Frá upphafsfundum BRICK verkefnisins í Milanó.

Gæði, innra mat og umbótastarf



Gæði, innra mat og umbótastarf

Mikil áhersla hefur verið lögð á gæði í öllu starfi Mímis undanfarin ár og var árið 2025 þar engin undantekning.

Í upphafi árs hlaut Mímir endurnýjun viðurkenningar sem fræðsluaðili frá Miðstöð menntunar og skólþjónustu fyrir hönd mennta- og barnamálaráðuneytis. Viðurkenningin staðfestir að starfsemin uppfylli kröfur laga nr. 27/2010 um framhaldsfræðslu, m.a. um rekstur, skipulag, gæði, hæfni starfsmanna og aðstöðu og er mikilvægur grunnur fyrir trausti á starfseminni.

Innra mat var framkvæmt í samræmi við IV. kafla laga um framhaldsfræðslu og var lykilkþáttur í áframhaldandi umbótastarfi. Lögð var áhersla á skýrari verkferla, bættu

skjalastýringu og aukin gæði þjónustu við nemendur, kennara og samstarfsaðila.

Vinna hófst við innleiðingu Microsoft umhverfisins og er stefnt að því að færa helstu upplýsinga- og vinnslukerfi Mímis yfir í áföngum. Einnig er unnið að því að færa skjalakerfið yfir í Microsoft umhverfið SharePoint. Í kjölfarið hófst greining á aðgangsstýringu upplýsingakerfa með það að markmiði að auka bæði öryggi og gæði á því sviði. Kennslukannanir hafa verið rýndar og vinna hafin við endurgerð þeirra og yfirfærslu í Microsoft-umhverfið, í samræmi við stefnu Mímis í tæknimálum. Áhersla var lögð á breytt verklag, stafrænt námsumhverfi og stuðning við kennslu innan fræðslu og þróunar hjá Mími.



Innra matið náði einnig til nýtingar tækni og upplýsingaöryggis. Vinna fór fram við mótun reglna um ábyrga notkun gervigreindar, settar voru almennar reglur um tölvupósta- og netnotkun og upplýsingaöryggi styrkt með skýrari verkferlum.

Jafnframt var unnið að innri þróun sem tengist framtíðarsýn og ásýnd Mímis. Lagður var grunnur að nýrri ásýnd og nýjum vef sem leit dagsins ljós árið 2026, með það að markmiði að bæta miðlun upplýsinga og aðgengi notenda.

Innra starf Mímis tók áfram mið af EQM+ gæðavottun fræðsluaðila (European Quality Mark) sem Mímir hlaut fyrst árið 2012 og er endurmetin á þriggja ára fresti. Samhliða hefur verið unnið að innleiðingu gæðastjórnunarkerfis samkvæmt ISO 9001 til að styrkja þá þætti sem EQM+ nær ekki yfir.

Gæðateymi vann áfram að þróun kerfisins með nýjum og uppfærðum gæðaskjölum.

Starfsmannahandbók var rýnd og lögð áhersla á reglubundna rýni stjórnenda. Á árinu var einnig ákveðið að stofna starf mannauðsfulltrúa í 30% starfshlutfalli með það að markmiði að samræma og efla mannauðsmál og styðja við gæðastarf og velferð starfsfólks.

Sjöunda árið í röð uppfyllti Mímir ströng skilyrði til að teljast fyrirmyndarfyrirtæki í rekstri árið 2025 en aðeins 1-3% fyrirtækja á Íslandi hljóta þá viðurkenningu ár hvert. Hún endurspeglar þann árangur sem náðst hefur með markvissu gæðastarfi og stöðugum umbótum.

Ánægja með nám og kennslu

Almennt nám



Erlend tungumál



Starfstengd nám



Íslenska - Almenn námskeið



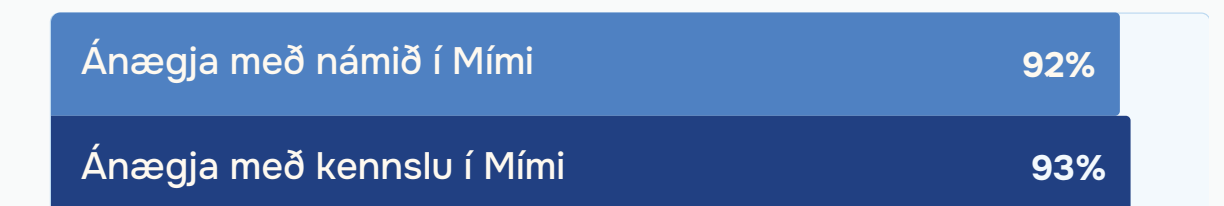
Íslenska - Fyrirtækjanámskeið



Íslenska - FA námsleiðir



Heildartölur



- Ánægja með nám
- Ánægja með kennslu

Kynningar- og markaðsmál



Kynningar- og markaðsmál

Vinna við hönnun á heildrænni endurmörkun vörumerkis Mímis, uppsetningu og hönnun á nýjum vef og framsetningu efnis frá Mími hófst af fullum þunga á árinu að undanginginni þarfagreiningu. Í tengslum við það voru meðal annars teknar nýjar myndir til að nota í allt kynningar- og auglýsingaefni. Að auki var nýtt merki Mímis hannað og ný litapalletta hönnuð fyrir allt efni Mímis. Afraksturinn má sjá á nýjum og glæsilegum vef Mímis sem var opnaður 25. mars á þessu ári.

Á árinu voru námsleiðir mikið auglýstar á samfélagsmiðlum og þeim haldið lífandi með fjölbreyttum fréttum um námskeið, útskriftir og annað úr starfsemi Mímis. Samfélagsmiðlarnir Facebook, Instagram, LinkedIn og Google voru mest notaðir. Á YouTube má einnig finna ýmis kynningarmyndbönd

og þar á meðal var sett inn afrakstur þróunarverkefnisins KeNNA - kennslumyndbönd. Öll námskeið hjá Mími voru sett sem kynningarefni inn á námskeiðsvef Alfreðs. Þá voru námsbrautir og námskeið auglýst á samfélagsmiðlum. Að auki voru Menntastofur auglýstar í útvarpi og á ýmsum vefmiðlum í samstarfi við birtinga fyrirtæki og íslenskunámskeið á biðskýlum fyrir strætisvagna.

Facebook-síða Mímis var heimsótt 36.000 sinnum á árinu sem er 56,8% aukning frá fyrra ári. Fylgjendum fjölgaði um 857 og voru þeir um 8400 um áramót. Alls voru um 38.900 smellir á Facebook-færslur frá Mími sem er aukning um 13,2% milli ára og nam heildarfjöldi áhorfa á efni um 6,5 milljónum.



Á Instagram eru fylgjendur 1.125 talsins í árslok sem jafngildir 25% aukningu milli ára. Heildartölur fyrir allt árið á Instagram liggja ekki fyrir enn en til dæmis var fjöldi áhorfa 13.000 á efni frá Mími í desember.

Það heimsóttu 72.000 einstaklingar vef Mímis www.mimir.is sem er 13% aukning frá fyrra ári. Flestar heimsóknir komu í gegnum leit á Google en næstflestar frá Facebook-færslum og auglýsingum. Á árinu birtust tæplega 100 fréttir á vefsíðu Mímis.

Mímir-símenntun er vinsæll áfangastaður í námsferðum. Á árinu tók Mímir á móti kennurum og nemendum frá fullorðinsfræðslustofnunum víðs vegar um Evrópu, auk gesta frá innlendum samstarfsaðilum og félagasamtökum. Gestum var kynnt starfsemi og þjónusta Mímis. Slíkar heimsóknir styrkja tengsl og efla gagnkvæman skilning milli samstarfs- og hagsmunaaðila, jafnt innanlands sem erlendis.

Mímir-símenntun tók á árinu þátt í fjölbreyttum viðburðum þar sem starfsemin var kynnt og tengsl við atvinnulíf og samstarfsaðila eflað. Starfsfólk Mímis kynnti meðal annars íslenskukennslu á vinnustöðum á Mannauðsdeginum í Hörpu og tók þátt í úrræðamessu á vegum VIRK. Á Menntadegi atvinnulífsins lagði Mímir sitt af mörkum með erindum og þátttöku í umræðum um íslenskukennslu á vinnustöðum og hæfnipörf framtíðarstarfa. Þá tók Mímir einnig þátt í málþingi um stöðu kvenna af erlendum uppruna á vinnumarkaði þar sem lögð var áhersla á mikilvægi menntunar og þátttöku í samfélaginu.

Mímir miðlaði jafnframt þekkingu með greinarskrifum, meðal annars í Gátt, veftímariti um fullorðinsfræðslu, og tók þátt í opinberri umræðu um menntun og málefni innflytjenda. Þá var haldið opið hús fyrir áhugasama um starfsemina.

Með virkri þátttöku í kynningar- og markaðsstarfi styrkir Mímir stöðu sína sem leiðandi aðili á sviði símenntunar og skapar tækifæri til náms og þátttöku í samfélaginu.



Starfsfólk frá Mími kynnti íslenskukennslu á vinnustöðum á kynningarbas í Hörpu á Mannauðsdeginum 2025.



Frá myndatökum fyrir nýja vefsíðu Mímis.



Hjá Mími var þróað rafræna kennsluefnið VINNUtal sem styður við hagnýta íslenskukennslu á vinnumarkaði.

Fjármál og rekstur



Fjármál og rekstur

Mímir er óhagnaðardrifið einkahlutafélag (e. non profit) og er að miklu leyti fjármagnað af opinberu fé með styrkjum til fræðslu. Enginn arður er greiddur út til eigenda og er allur rekstrarafgangur notaður aftur í félaginu til að „efla starfsemi félagsins að mennta- og fræðslumálum fullorðins fólks á íslenskum vinnumarkaði“ eins og segir í stofnskrá félagsins.

Heildarvelta ársins var 732,5 milljónir króna og hækkaði um 80 milljónir á milli ára. Velta ársins jókst því um tæp 12,5% sem skýrist af viðbótarframlagi Fræðslumiðstöðvar atvinnulífsins til námskeiðahalds og auknum umsvifum í íslenskukennslu. Með auknu framlagi Fræðslumiðstöðvarinnar gat Mímir kennt rúmlega 1.000 nemendum tæplega 8.200 klukkustundir.

Einnig jukust tekjur Mímis af íslenskukennslu um 20% þrátt fyrir að framlög ríkisins til íslenskukennslu hafi ekki samsvarað aukinni eftirspurn eftir henni. Ákveðið var að leita annarra leiða til að fjármagna íslenskukennslu og var farið í mikla sókn í fjarkennslu. Áhersla var lögð á að þjónusta jafnt nemendur sem eru búsettir innanlands og utan og hafa áhuga á íslenskunámi. Samtals voru því rúmlega 2.500 nemendur sem lögðu stund á 6.650 klukkustunda nám í íslensku.

„Ég er þakklát fyrir að kennarinn minn var uppbyggilegur og hvetjandi. Hann var líka alltaf jákvæður og þolinmóður, sem er mikilvægt fyrir okkur sem erum stundum hrædd við að tala íslensku. Hann gerir allt skemmtilegt og hvetur okkur til að læra meira. Takk fyrir allt!“

Nemandi í íslensku 2025



Gjöld í rekstri Mímis jukust á milli ára sem má að mestu leyti rekja til innviðafjárfestinga. Helst má þar nefna fjárfestingar í fjarfundarbúnaði og tækjabúnaði sem og tæknilausnum eins og nýrri vefsíðu, skjalakerfi og innleiðingu gervigreindar. Hagræðing var þó í almennum rekstri frá fyrra ári.

Rekstrarafgangur fyrir fjármagnsliði var tæpur átta milljónir á síðasta ári en hagnaður félagsins var 16 milljónir með fjármagnsliðum. Engar afskriftir voru færðar hjá félaginu þar sem öll innkaup eru gjaldfærð á kaupdegi. Rekstrarafgangur verður nýttur til frekari innviðafjárfestinga en það er stöðug þróun í rekstri Mímis til að mæta tækniþörfum vegna tækniframfara. Stöðugildi hjá Mími voru áfram 20.



Mímir